

Situation épidémiologique de la COVID-19 à l'international

Pour la période du lundi 28 novembre au vendredi 2 décembre 2022

Mise à jour le lundi 5 décembre à 14H00

Faits saillants

Mise à jour le 5 décembre 2022

RÉGION	VARIATION PAR RAPPORT À LA SEMAINE PRÉCÉDENTE		
	CAS (TENDANCE)	HOSPITALISATIONS (TENDANCE)	DÉCÈS (TENDANCE)
Monde	+ 2 % (stable depuis 1 semaine)	Non disponible	- 5 % (baisse depuis début août)
Europe (UE/EEE)	+ 5 % (hausse depuis 1 semaine)	- 9 % (baisse depuis début octobre)	- 21 % (baisse depuis début août)
France	+ 31 % (hausse depuis 3 semaines)	+ 26 % (hausse depuis 3 semaines)	+ 15 % (hausse depuis 3 semaines)
Angleterre	+ 4 % (stable depuis 1 semaine)	+ 11 % (hausse depuis 1 semaine)	- 30 % (baisse depuis mi-octobre)
États-Unis	- 1 % (stable depuis 1 semaine)	+ 27 % (hausse depuis 2 semaines)	- 32 % (baisse depuis fin octobre)
Canada	- 2 % (stable depuis 1 semaine)	- 3 %* (stable depuis 1 semaine)	- 19 % (baisse depuis 4 semaines)

(*) Au Canada, l'indicateur rapporté est celui des hospitalisations actives; les couleurs **verte**, **jaune** ou **rouge**: indiquent respectivement une **diminution**, une **stabilisation** ou une **augmentation** par rapport à la semaine précédente.

Les données sur les hospitalisations actives au Canada n'ont pas été mises à jour sur le site de l'ASPC

Institut national
de santé publique

Québec



Dans le monde : Stabilisation des cas (+2 %) et diminution des décès (-5 %)

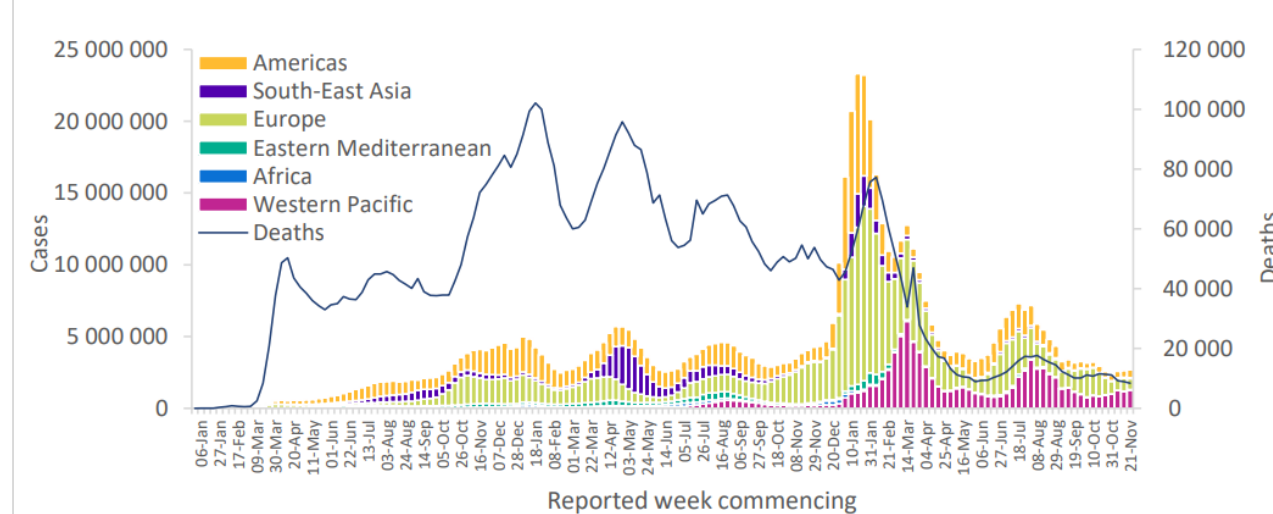
Période : du 21 au 27 novembre 2022

- Les nouveaux cas se sont stabilisés après une baisse globale depuis début août 2022;
 - Une augmentation des nouveaux cas est observée dans les régions du Pacifique Occidentale et des Amériques.
- Une baisse des décès est rapportée dans toutes les régions sauf dans les régions du Pacifique Occidentale, des Amériques et d'Asie du Sud-est, .

Table 1. Newly reported and cumulative COVID-19 confirmed cases and deaths, by WHO Region, as of 27 November 2022**

WHO Region	New cases in last 7 days (%)	Change in new cases in last 7 days *	Cumulative cases (%)	New deaths in last 7 days (%)	Change in new deaths in last 7 days *	Cumulative deaths (%)
Western Pacific	1 292 141 (48%)	8%	98 230 033 (15%)	1898 (22%)	9%	282 552 (4%)
Europe	771 981 (29%)	-14%	264 418 870 (41%)	2254 (27%)	-35%	2 134 396 (32%)
Americas	550 990 (21%)	19%	181 861 099 (29%)	3821 (45%)	21%	2 869 470 (43%)
South-East Asia	49 879 (2%)	-8%	60 642 718 (10%)	420 (5%)	5%	801 676 (12%)
Eastern Mediterranean	7633 (<1%)	-17%	23 191 725 (4%)	40 (<1%)	-20%	348 896 (5%)
Africa	6082 (<1%)	-18%	9 392 341 (1%)	9 (<1%)	-79%	174 871 (3%)
Global	2 678 706 (100%)	2%	637 737 550 (100%)	8442 (100%)	-5%	6 611 874 (100%)

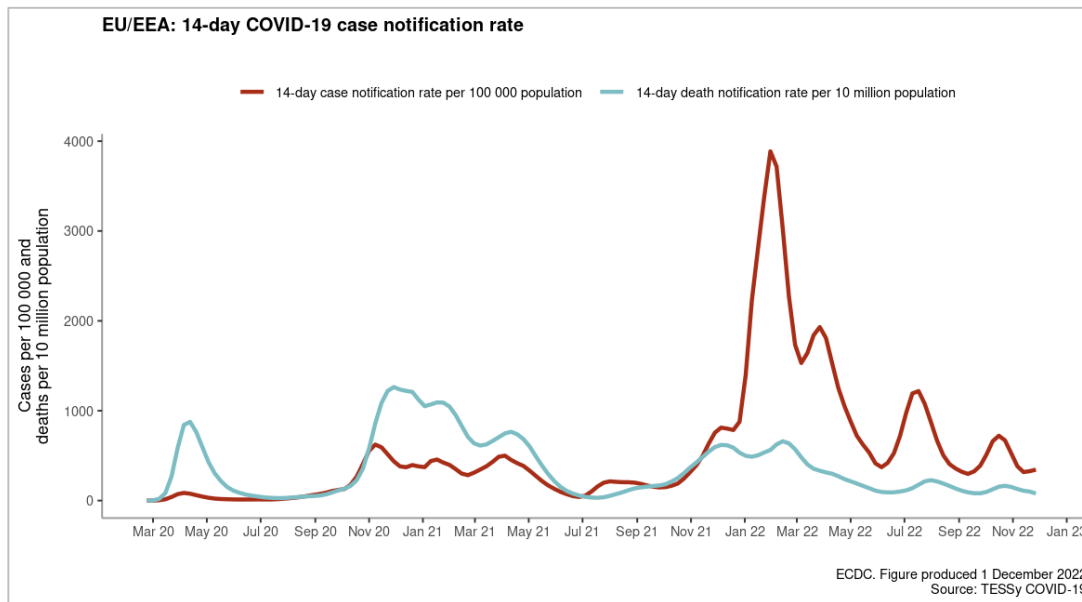
Figure 1. COVID-19 cases reported weekly by WHO Region, and global deaths, as of 27 November 2022**



Europe : hausse des cas (+5 %) et baisse des décès (-21 %)

Période : du 21 au 27 novembre 2022

- Augmentation des nouveaux cas pour la première fois après une baisse depuis fin octobre 2022 (taux d'incidence moyen de 344 pour 100 000 habitants) ;
 - Tendence à la hausse a été rapportée dans 7/28 pays
- Les décès sont en baisse depuis début août 2022;
 - Aucun pays n'a signalé d'augmentation



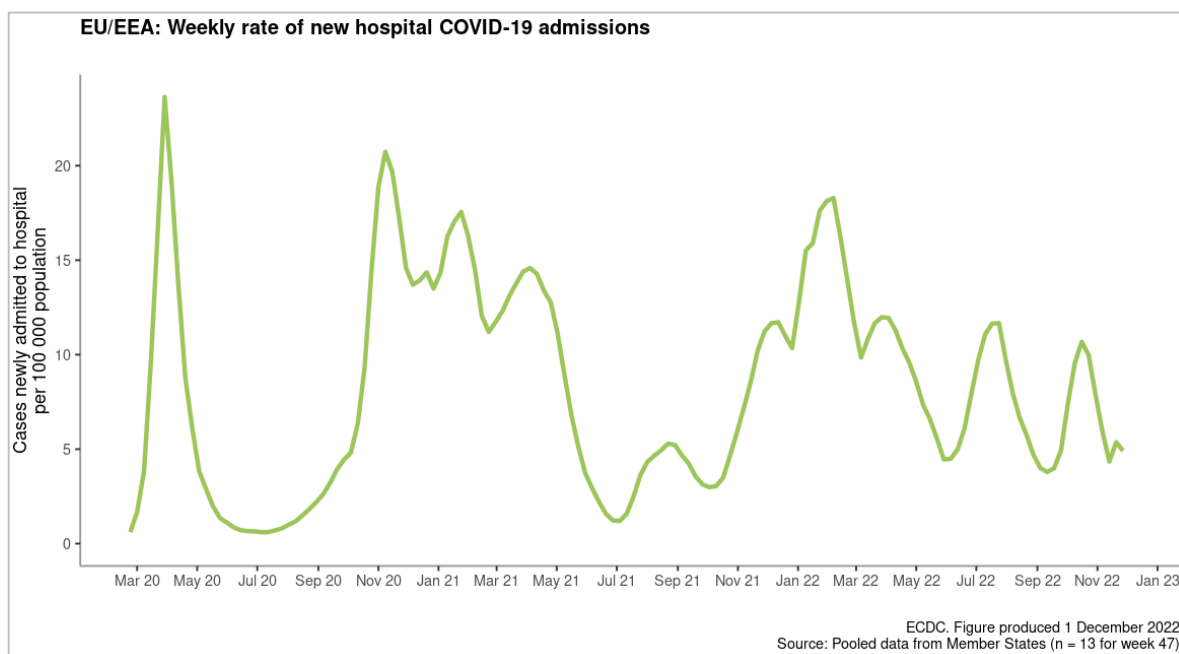
Source : [ECDC-COVID19 country overviews](https://ecdc.europa.eu/en/covid-19/country-overviews)

	Tests per 100k	14-day case rate per 100k	14-day death rate per million
EU/EEA	958	344 ▲	7.9 ▼
Austria	7 771	642 ▲	9.4 ▼
Belgium		102 ▲	4.7 ▼
Bulgaria	334		
Croatia	734 ▲	135 ▼	18.6
Cyprus	7 980	872 ▲	23.4
Czechia	309 ▲	84.0	7.0 ▼
Denmark	646	142	3.6 ▼
Estonia	493 ▼	72.6	13.5 ▼
Finland	546 ▼	382 ▼	36.5 ▼
France	1 628 ▲	765 ▲	14.0
Germany	592	403 ▼	3.5 ▼
Greece	6 045	664 ▼	25.9
Hungary	141	85.9	5.5 ▼
Iceland	179	149	
Ireland	363 ▲	65.0	3.2
Italy		640 ▼	13.7 ▼
Latvia	1 029 ▲	287 ▲	12.7
Liechtenstein	374 ▼	320	0.0
Lithuania	280	85.5	3.6 ▼
Luxembourg	1 146 ▲	568 ▲	9.5 ▼
Malta			
Netherlands	97.3	58.3 ▼	0.9
Norway	148	35.1	
Poland	95.5	13.2	2.5
Portugal	623	110	10.2
Romania	381	24.3	1.1
Slovakia	378	43.7	0.9
Slovenia	1 666	580 ▲	13.3 ▼
Spain	316	64.3 ▼	2.9 ▼
Sweden	193	76.5	7.8 ▼

Europe : baisse des hospitalisations (-9 %)

Période : du 21 au 27 novembre 2022

- Le taux d'hospitalisation (rapporté par 11/30 pays) est en baisse depuis début octobre 2022;
 - Tendance à la hausse (durée en semaine) a été rapportée dans 3 pays: Belgique (1), Irlande (1) et Lettonie (1)



Source : [ECDC-COVID19 country overviews](#)

	Hospital admissions per 100k
EU/EEA	4.9
Austria	
Belgium	3.6 ▲
Bulgaria	
Croatia	
Cyprus	
Czechia	
Denmark	
Estonia	
Finland	
France	8.2
Germany	
Greece	12.1
Hungary	
Iceland	
Ireland	6.9 ▲
Italy	
Latvia	10.4 ▲
Liechtenstein	2.6
Lithuania	
Luxembourg	3.2 ▼
Malta	
Netherlands	1.5
Norway	
Poland	
Portugal	0.0
Romania	
Slovakia	2.1 ▼
Slovenia	
Spain	1.1
Sweden	

France : hausse des cas (+31 %)

Période : du 24 novembre au 1^{er} décembre 2022

- Le taux d'incidence est en hausse depuis trois semaines.
- Les cas sont en hausse chez tous les groupes d'âge.

En raison de la suspension de transmission des résultats de test COVID-19 par certains laboratoires privés, les indicateurs épidémiologiques depuis le 27 octobre 2022 sont à interpréter avec prudence en raison d'un risque de sous-estimation du nombre de cas.



Classe d'âges	semaine du 10/10/2022	semaine du 17/10/2022	semaine du 24/10/2022	semaine du 31/10/2022	semaine du 07/11/2022	semaine du 14/11/2022	semaine du 21/11/2022
0-9 ans	154	130	59	49	70	116	177
10-19 ans	254	226	104	89	128	224	382
20-29 ans	523	447	294	271	260	331	424
30-39 ans	641	542	339	299	298	398	538
40-49 ans	677	582	358	307	310	413	585
50-59 ans	784	655	403	341	328	415	559
60-69 ans	700	604	376	312	289	334	442
70-79 ans	790	687	433	350	315	349	467
80-89 ans	796	704	454	366	330	372	468
+ 90 ans	812	740	458	407	424	434	573
Tous âges	578	497	305	260	257	329	455

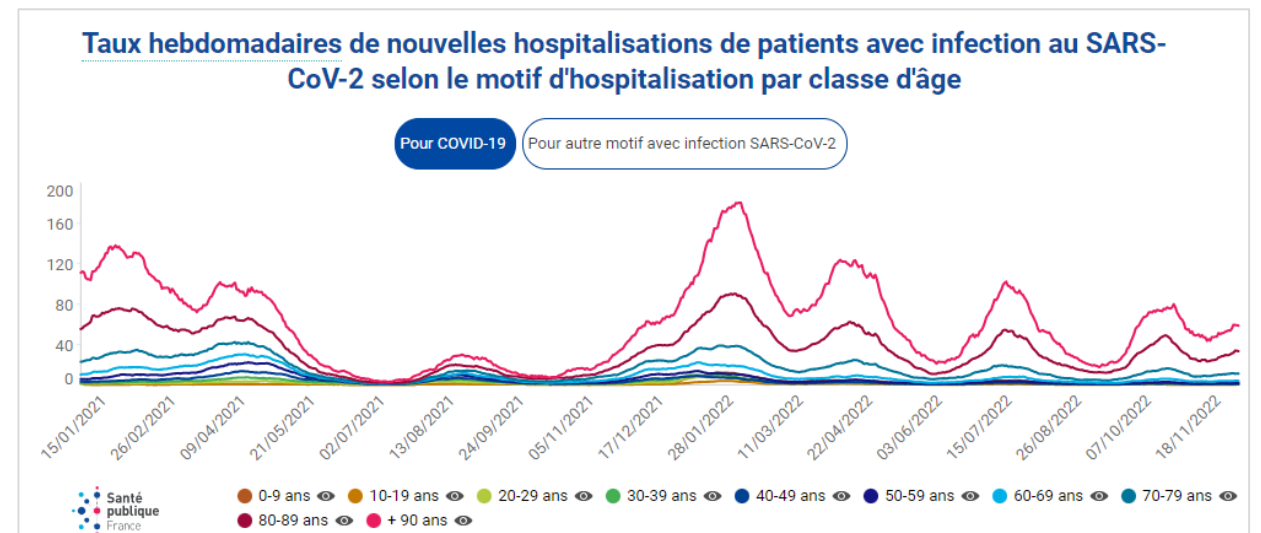
20 50 100 200 500 800 3000

Note: l'analyse par groupe d'âge présente un retard de 4 jours (21 au 27 novembre 2022) par rapport à la proportion globale des cas.

France : hausse des hospitalisations (+26 %)

Période : du 28 novembre au 4 décembre 2022

- Les nouvelles hospitalisations sont en hausse depuis deux semaines.



Note: l'analyse par groupe d'âge présente un retard de 5 jours (24 au 30 novembre 2022) par rapport à la proportion globale des cas (28 novembre au 4 décembre 2022)

France : hausse des décès (+15 %)

Période : du 28 novembre au 4 décembre 2022

- Le nombre de décès est en hausse depuis 2 semaines consécutives

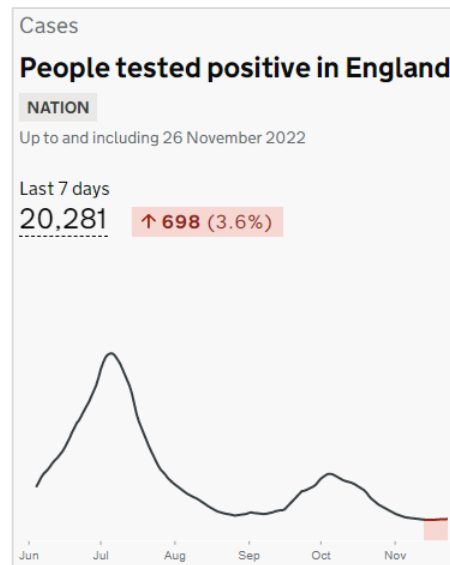


Sources : [SPF — COVID-19 : point épidémiologique national du 17 novembre 2022](#); [Gouvernement.fr-informations Covid-19](#)

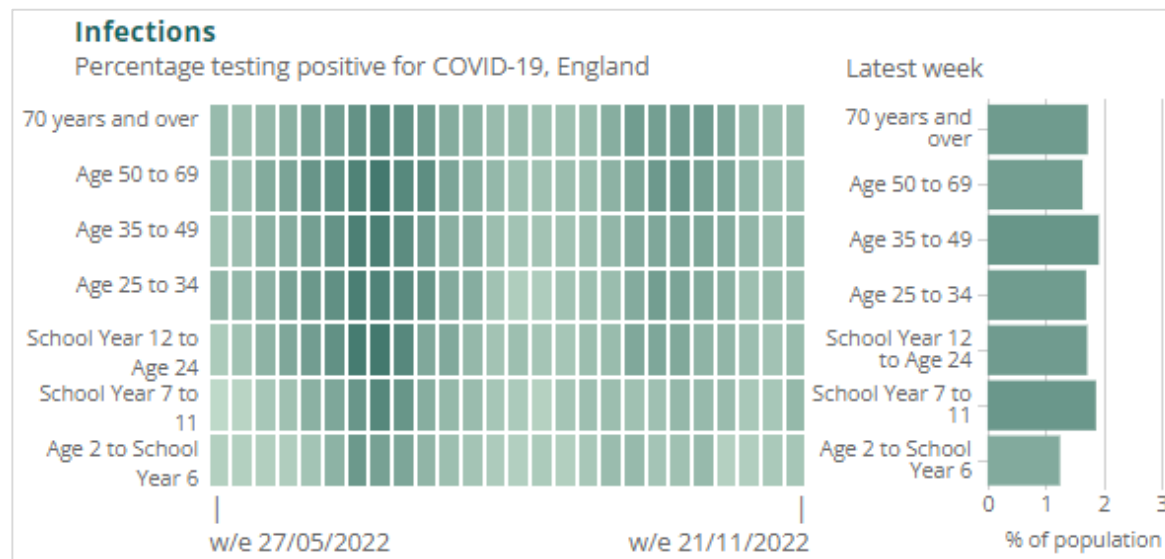
Angleterre : stabilisation des cas (+4 %)

Période : 20 au 26 novembre 2022

- Le nombre de nouveaux cas s'est stabilisé depuis une semaine.
 - Augmentation chez les 11-24 ans et les 35-49 ans et la tendance est incertaine dans les autres groupes d'âge.



Note: En raison de la diminution de l'accessibilité aux tests TAAN à partir du 1^{er} avril 2022, le nombre de nouveaux cas ne peut être comparé avec les précédentes vagues.

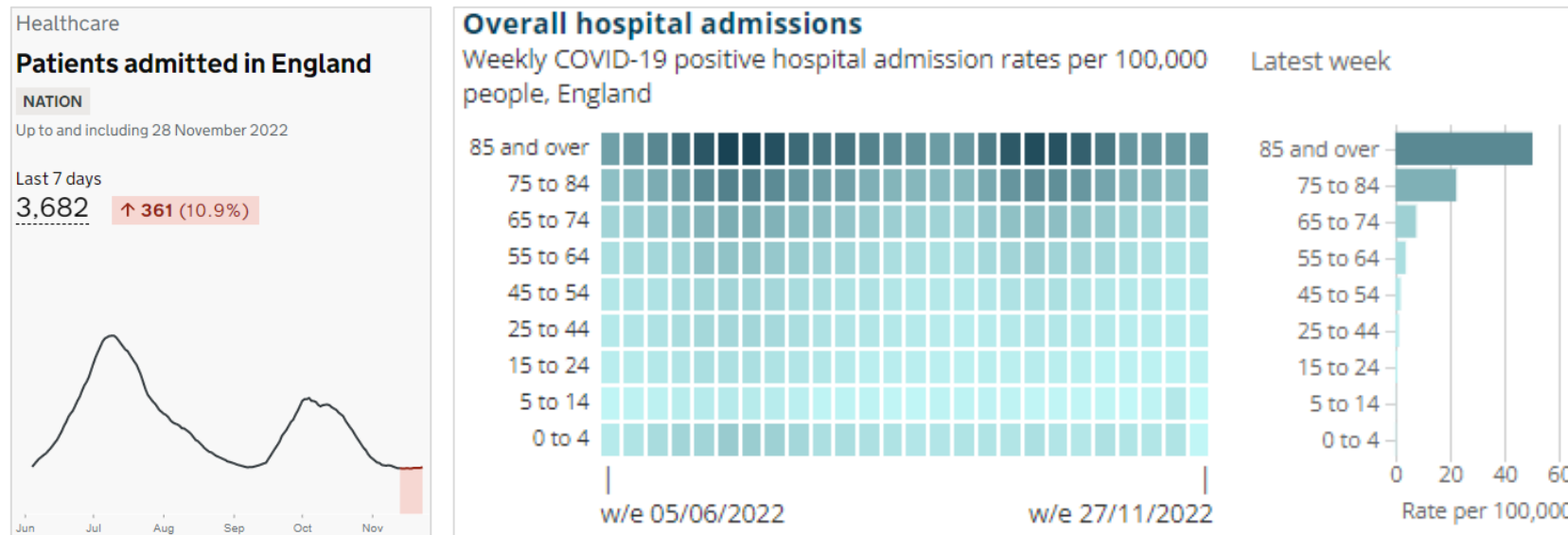


Note: l'analyse par groupe d'âge présente un retard d'une semaine (15 au 21 novembre 2022) par rapport à la proportion globale des cas (20 au 26 novembre 2022)

Angleterre : augmentation des hospitalisations (+11 %)

Période : du 22 au 28 novembre 2022

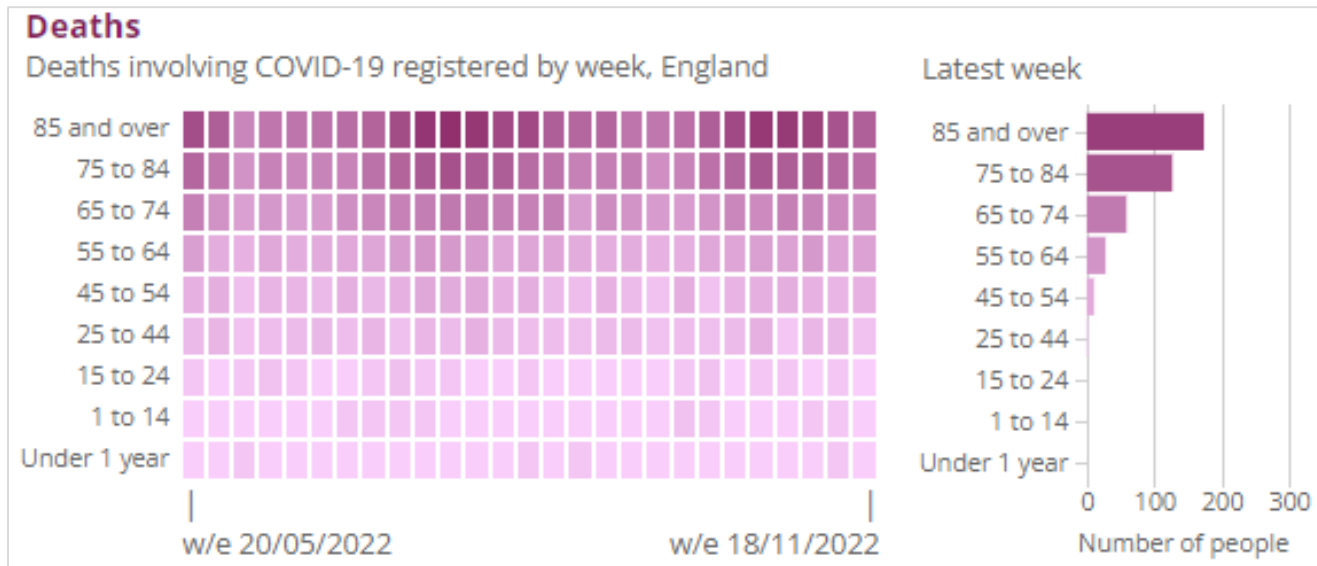
- Les hospitalisations sont en augmentation après une diminution globale depuis début octobre 2022.
 - Augmentation chez les 45 ans et plus contre une diminution ou une stabilisation dans les autres groupes d'âge.



Angleterre : diminution des décès (-30 %)

Période : du 20 au 26 novembre 2022

- Les décès sont à la baisse depuis mi-octobre 2022:
 - Diminution chez les 25-44 ans et les ≥ 65 ans.
 - Aucun décès chez les < 25 ans et stabilisation chez les 45-64 ans.



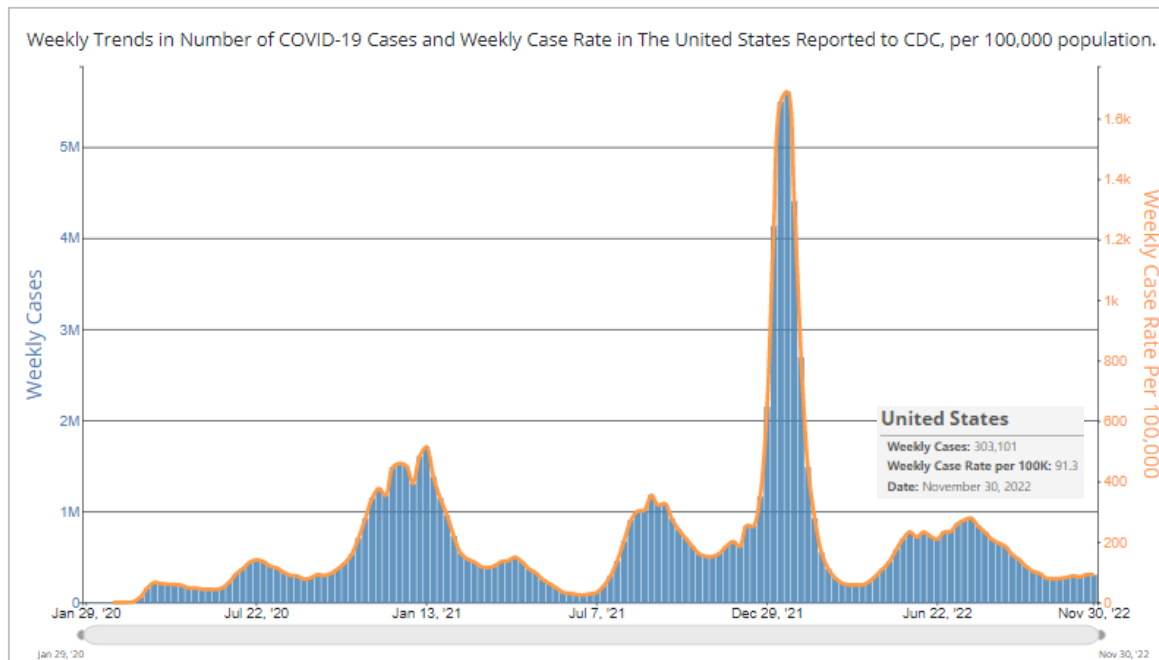
NB. L'analyse par groupe d'âge présente un retard d'une semaine (12 au 18 novembre 2022) par rapport à la proportion globale des décès (20 au 26 novembre 2022).

États-Unis : stabilisation des cas (-1 %)

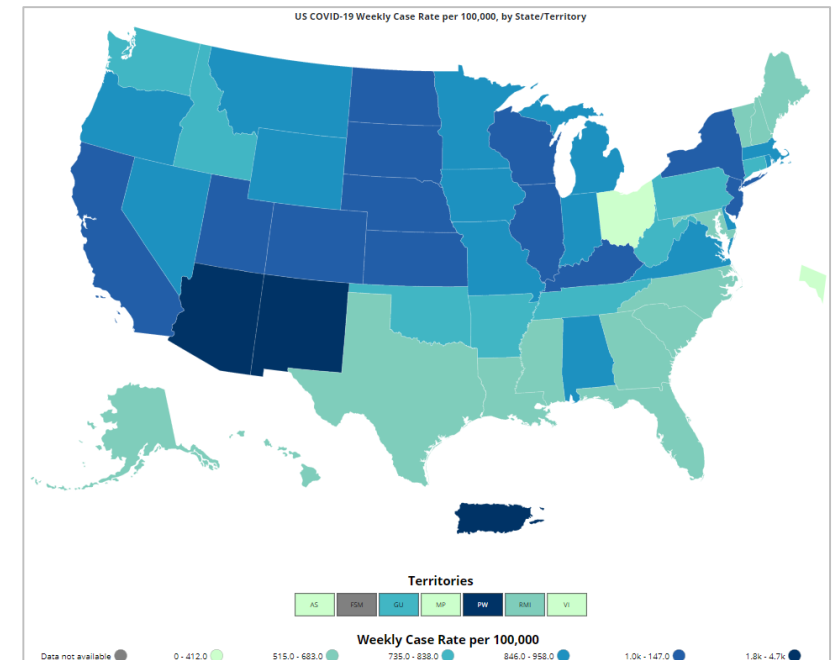
Période : du 24 au 30 novembre 2022

- Le nombre de nouveaux cas est stable depuis 1 semaine après une hausse transitoire d'une semaine (+9 %).

Tendances quotidiennes du nombre de cas et taux d'incidence cumulé sur 7 jours



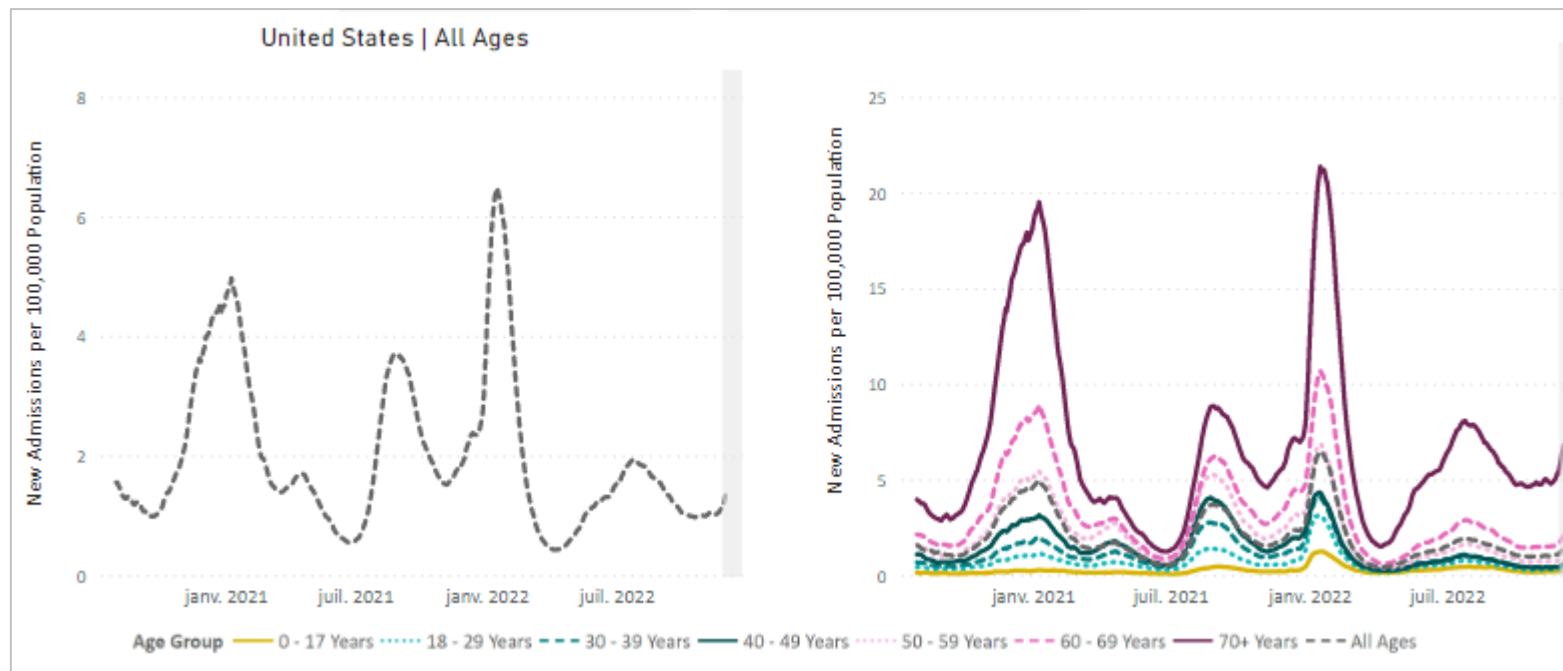
Taux d'incidence par État



États-Unis : hausse des hospitalisations (+27 %)

Période : du 26 novembre au 2 décembre 2022

- Les hospitalisations sont en hausse depuis 2 semaines (18 au 25 novembre 2022: +7 %).
 - Hausse chez tous les groupes d'âge:
 - 0-17 ans (+21 %) ; 18-29 ans (+34 %) ; 30-39 ans (+27 %) ; 40-49 ans (+30 %) ; 50-59 ans (+24 %) ; 60 ans et plus (+28 %)



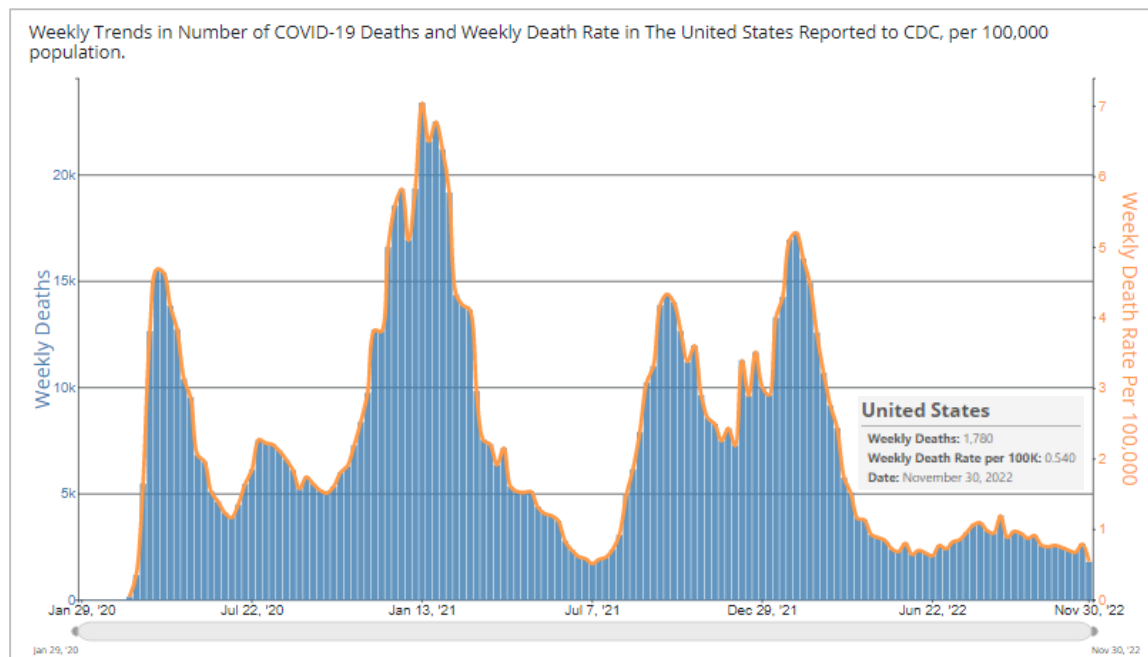
Source : [CDC-New Hospital Admissions](#)

États-Unis : baisse des décès (-32 %)

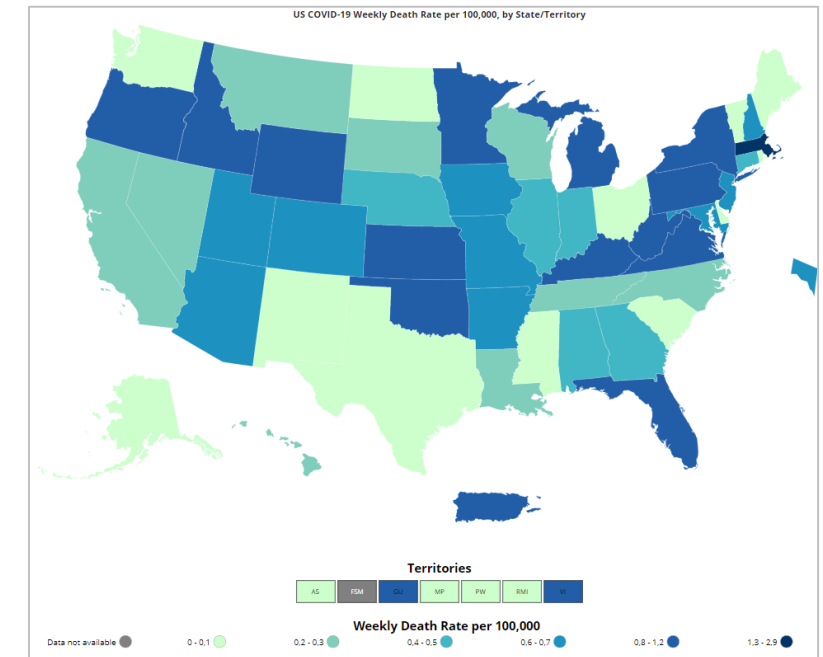
Période : du 24 au 30 novembre 2022

- Les décès sont de nouveau à la baisse après une hausse transitoire d'une semaine (+18 %). Ils sont globalement à la baisse depuis fin-octobre 2022 (20 au 26 octobre 2022: 0,77 décès par 100 000 ; 24 au 30 novembre 2022: 0,54).

Tendances quotidiennes du nombre de décès et taux de mortalité hebdomadaire



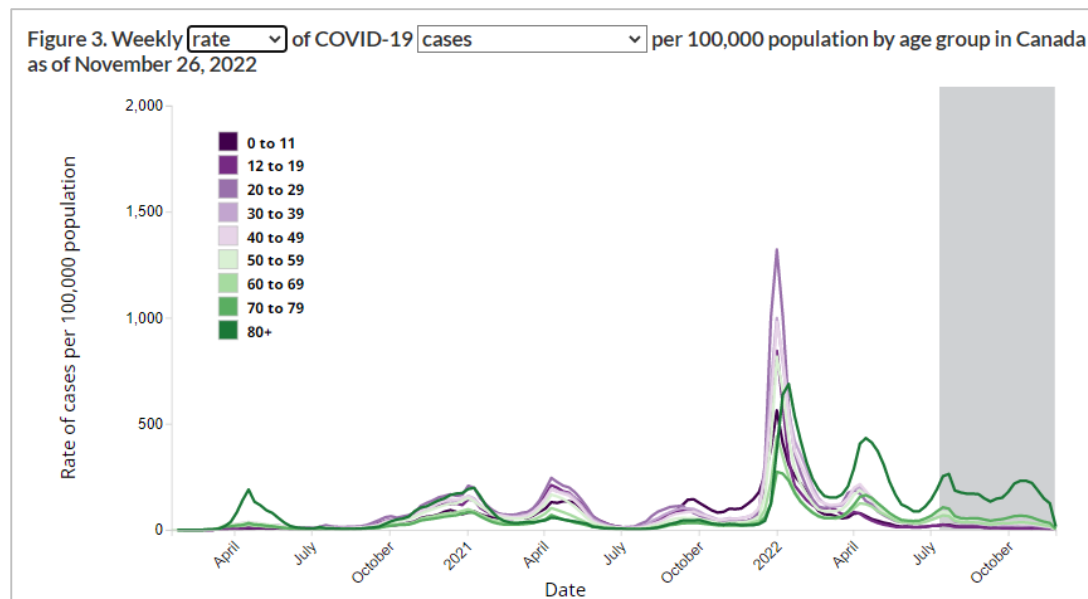
Taux de mortalité hebdomadaire par État



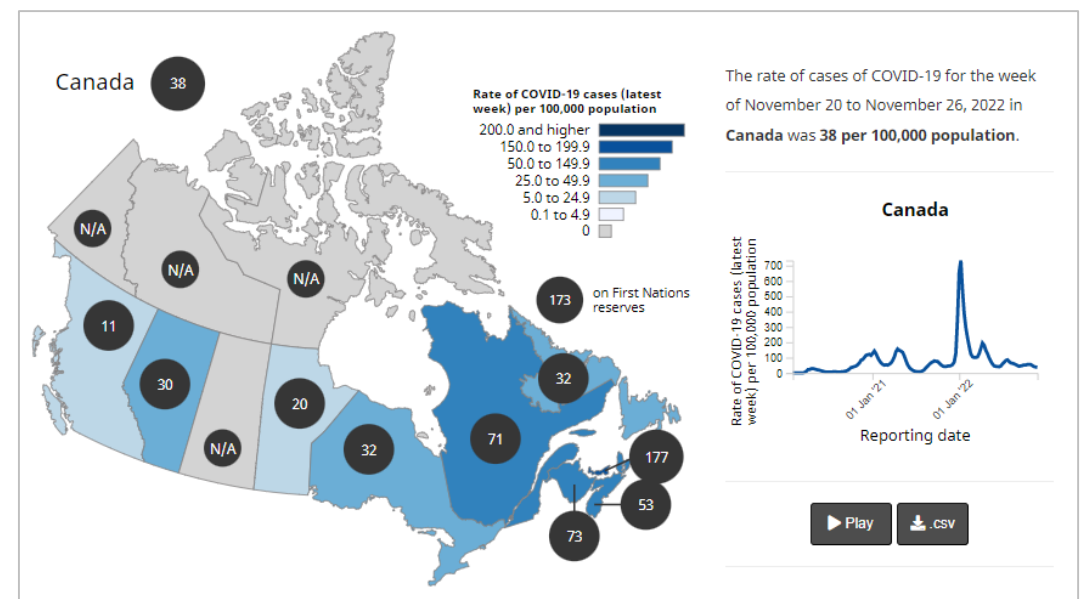
Canada : stabilisation des cas (- 2 %)

Période : du 20 au 26 novembre 2022

- L'incidence des cas se stabilise après 3 semaines de baisse.
 - L'incidence est en hausse au Nouveau-Brunswick (+37 %), en Colombie-Britannique (+23 %), au Québec (+16 %), à Terre-Neuve-et-Labrador (+11 %) et à l'Île du Prince-Édouard (+8 %).



Note: En raison des modifications apportées aux politiques de dépistage de la COVID-19 dans de nombreuses administrations depuis décembre 2021, le nombre de nouveaux cas représente une sous-estimation.



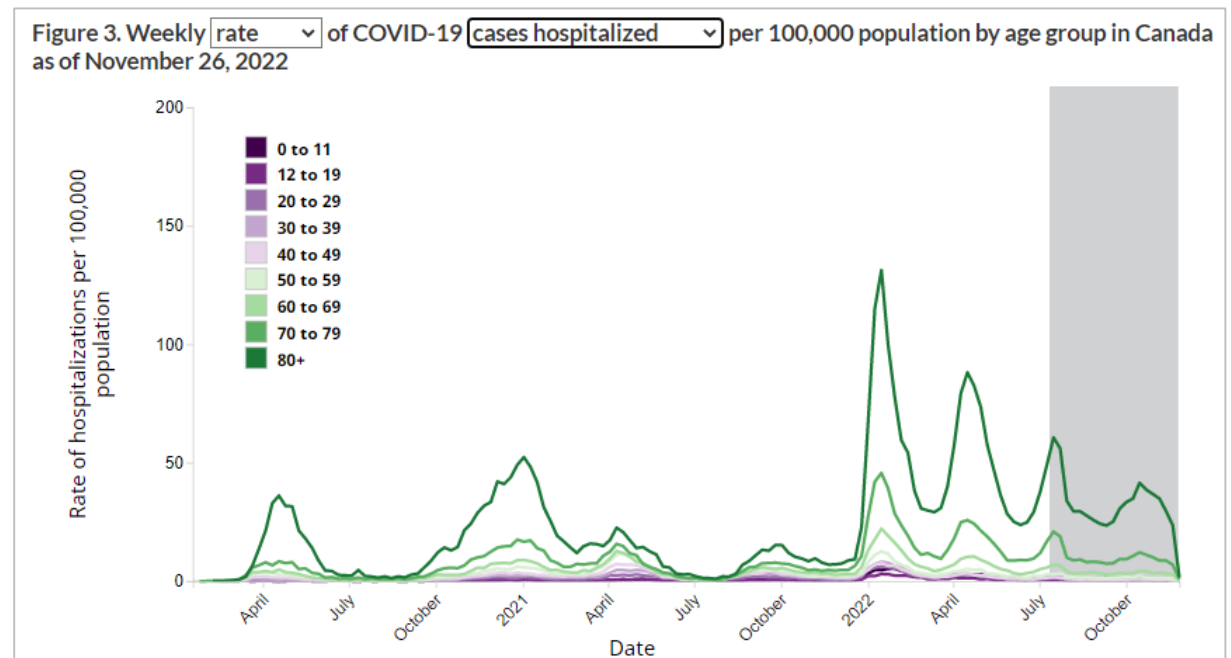
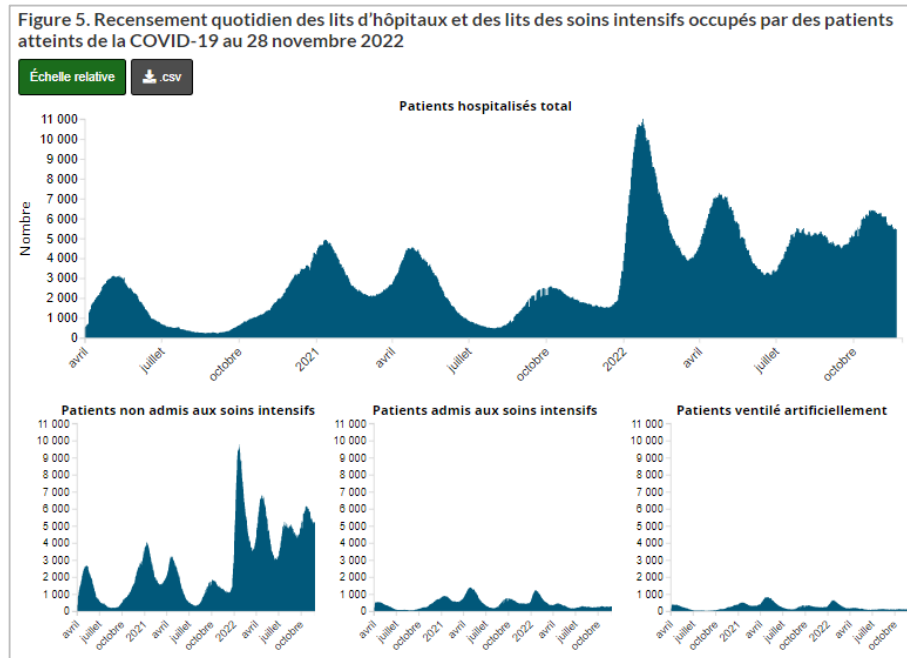
Note: les stratégies de dépistage sont différentes d'une province/territoire à l'autre.

Canada : baisse des hospitalisations actives (-3 %)

Période : du 22 au 28 novembre 2022 (hospitalisations actives) ; 20 au 26 novembre 2022 (cas hospitalisés par groupe d'âge)

- Le nombre total de lits occupés par des patients hospitalisés de la COVID-19 a diminué de 5 638 à 5 457 lits.
- Les hospitalisations actives (nombre total de lits occupés par des patients hospitalisés pour la COVID-19) sont stables après 3 semaines de baisse.

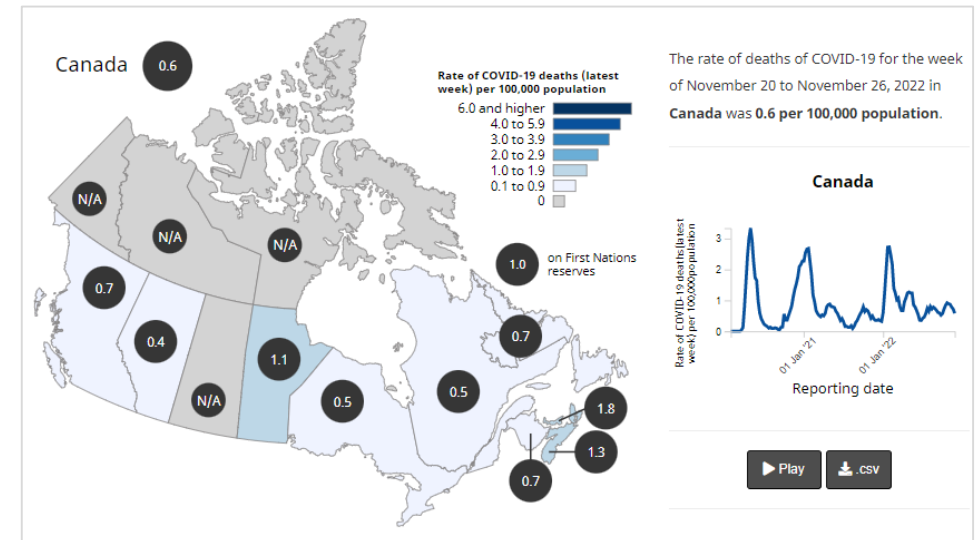
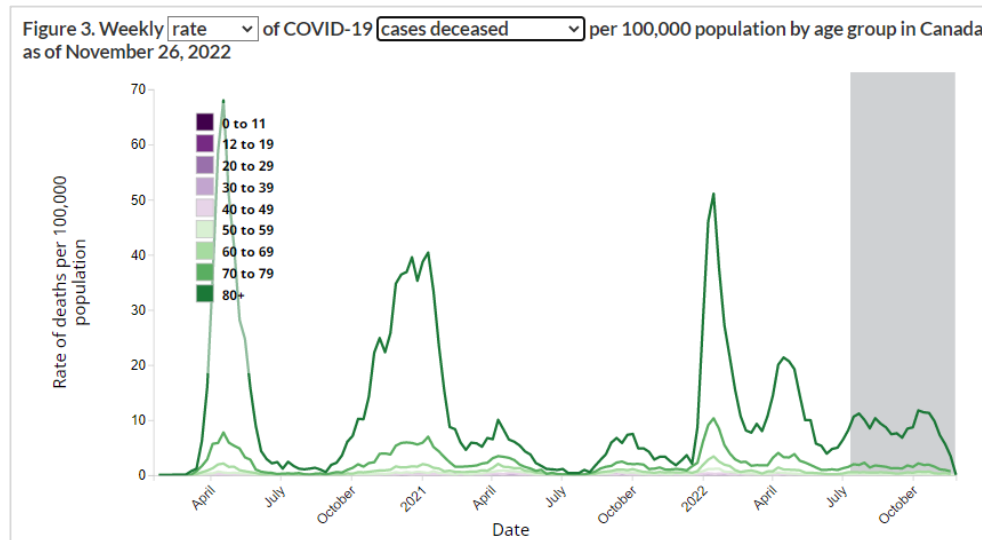
Les figures ont pas été mises à jour sur le site de l'ASPC mais pas les données sur les hospitalisations actives



Canada : baisse des décès (-19 %)

Période : du 20 au 26 novembre 2022

- Les décès sont en baisse depuis 4 semaines.
 - Le taux de décès est en hausse en Colombie-Britannique (+8 %, n=35), à Terre-Neuve-et-Labrador (+28 %, n=3), Nouvelle-Écosse (+19 %, n=11) et l'Île du Prince-Édouard (+62 %, n=2).
 - Ce taux est stable ou en baisse dans les autres provinces/territoires.



Variants

Mise à jour le 2 décembre 2022

- Les sous-lignées BQ.1* (incluant BQ.1.1*) sont en progression continue et représentent près de 38 % des séquences mondiales pour les semaines 46-47
- La prévalence de BA.2.75* est en augmentation dans la majorité des pays
- La prévalence de BF.7* est plus ou moins stable à l'échelle mondiale
- La progression de XBB* est variable selon la région (stable en Europe, hausse en Asie)

Région	Proportion de sous-lignées sous vigilance réhaussée					Période	Source
	BA.2.75*	BF.7*	BQ.1* (sans BQ.1.1*)	BQ.1.1*	XBB*		
Monde	11 % ↑	8 % →	20 % ↑	18 % ↑	5 % ↑	Sem46-47	Cov-spectrum
Europe	11 % ↑	9 % ↓	21 % ↑	19 % ↑	3 % ↑	Sem46-47	Cov-spectrum
Allemagne	5 % ↑	25 % ↑	9 % ↑	10 % ↑	1 % ↑	Sem46-47	Cov-spectrum
Belgique	8 % ↑	17 % ↓	21 % ↑	31 % ↑	3 % →	Sem46-47	Cov-spectrum
France	1 % ↓	11 % ↓	14 % ↑	46 % ↑	1 %	Sem46-47	Cov-spectrum
Pays-Bas	8 % ↑	15 % ↓	14 % ↑	27 % ↑	2 % →	Sem46	NIPHE
Danemark	14 % ↑	8 % ↓	12 % ↑	33 % ↑	4 % →	Sem47	Ssi.dk
Royaume-Uni	12 % ↑	5 % ↓	33 % ↑	30 % ↑	4 % ↑	Sem46-47	Cov-spectrum
États-Unis	6 % ↑	6 % ↓	31 % ↑	32 % ↑	5 % ↑	Sem48	CDC
Canada	5 % ↑	9 % →	16 % ↑	19 % ↑	< 1 %	Sem46-47	Cov-spectrum
Asie	9 % ↑	2 % →	14 % ↑	17 % ↑	23 % ↑	Sem46-47	Cov-spectrum
Singapour	14 % ↑	1 %	12 % ↑	10 % ↑	43 % ↓	Sem46-47	Cov-spectrum
Indonésie	7 % →	0 %	15 % ↑	12 % ↑	46 % ↑	Sem45-46	Cov-spectrum

Tendance : ↓ diminution → stabilité ↑ augmentation de la proportion des cas séquencés par rapport à la période précédente

(*) : incluant les sous-lignées

Situation épidémiologique à l'international de la COVID-19

Pour la période du lundi 28 novembre au vendredi 2 décembre 2022

- **RÉDACTEURS (en ordre alphabétique)**

Radhouene Doggui

Hany Geagea

Lauriane Padet

Direction des risques biologiques

- **RELECTURE**

Grégory Léon

Bureau d'information et d'études en santé des populations

- **SOUS LA COORDINATION DE**

Marie-Claude Gariépy

Direction des risques biologiques

- **MISE EN PAGE**

Sylvie Lafond

Direction des risques biologiques

Les reproductions à des fins d'étude privée ou de recherche sont autorisées en vertu de l'article 29 de la Loi sur le droit d'auteur. Toute autre utilisation doit faire l'objet d'une autorisation du gouvernement du Québec qui détient les droits exclusifs de propriété intellectuelle sur ce document. Cette autorisation peut être obtenue en formulant une demande au guichet central du Service de la gestion des droits d'auteur des Publications du Québec à l'aide d'un formulaire en ligne accessible à l'adresse suivante : <http://www.droitauteur.gouv.qc.ca/autorisation.php> ou en écrivant un courriel à : droit.auteur@cspq.gouv.qc.ca.

Les données contenues dans le document peuvent être citées, à condition d'en mentionner la source.

© Gouvernement du Québec (2022)