



Situation épidémiologique de la COVID-19 à l'international

Pour la période du lundi 31 octobre au vendredi 4 novembre 2022
Mise à jour le vendredi 4 novembre à 14H00

Faits saillants

Mise à jour le 4 novembre 2022

RÉGION	VARIATION PAR RAPPORT À LA SEMAINE PRÉCÉDENTE			VARIANT DOMINANT
	CAS (TENDANCE)	HOSPITALISATIONS (TENDANCE)	DÉCÈS (TENDANCE)	
Monde	- 17 % (baisse depuis début août)	Non disponible	- 5 % (baisse depuis début août)	<p>BA.5 (dans le monde: 81 %) 5 août au 11 septembre</p> <p>Des nouvelles sous-lignées émergentes sont sous surveillance dont: BF.7, BA.2.75.2 et BQ.1.1.</p>
Europe (UE/EEE)	- 23 % (baisse depuis 2 semaines)	- 5 % (baisse depuis 4 semaines)	- 18 % (baisse depuis début août)	
France	-39 % (baisse depuis 2 semaines)	-34 % (baisse depuis 2 semaines)	- 25 % (baisse depuis 1 semaine)	
Angleterre	- 32 % (baisse depuis 3 semaines)	- 27 % (baisse depuis 3 semaines)	- 24 % (baisse depuis 2 semaines)	
États-Unis	+ 5 % (hausse depuis 1 semaine)	- 2 % (stable depuis 3 semaines)	- 4 % (stable depuis 3 semaines)	
Canada	- 5 % (stable depuis 2 semaines)	-3 %* (stable depuis 1 semaine)	- 9 % (baisse depuis 1 semaine)	

(*) Au Canada, l'indicateur rapporté est celui des hospitalisations actives; les couleurs **verte**, **jaune** ou **rouge**: indiquent respectivement une **diminution**, une **stabilisation** ou une **augmentation** par rapport à la semaine précédente.

Dans le monde : baisse des cas (-17 %) et des décès (-5 %)

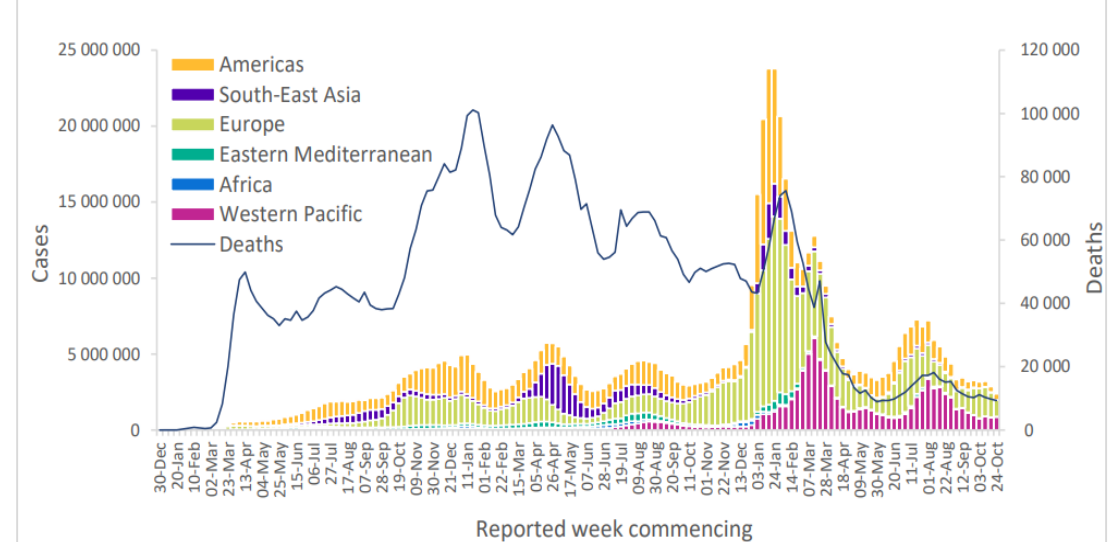
Période : du 24 au 30 octobre 2022

- Les nouveaux cas et les décès sont globalement en baisse depuis début août 2022;
 - La baisse des nouveaux cas a été observée dans toutes les régions (sauf dans la région des Amériques et Pacifique Occidental) et est plus marquée dans les régions d'Afrique et d'Europe.
 - Une baisse des décès est rapportée en Europe et en Méditerranée Orientale contre une augmentation dans les autres régions.

Table 1. Newly reported and cumulative COVID-19 confirmed cases and deaths, by WHO Region, as of 30 October 2022**

WHO Region	New cases in last 7 days (%)	Change in new cases in last 7 days *	Cumulative cases (%)	New deaths in last 7 days (%)	Change in new deaths in last 7 days *	Cumulative deaths (%)
Europe	1 066 067 (45%)	-34%	260 908 612 (42%)	3 277 (35%)	-31%	2 115 732 (32%)
Western Pacific	871 483 (37%)	5%	93 459 805 (15%)	1 319 (14%)	7%	275 647 (4%)
Americas	388 350 (16%)	5%	180 023 346 (29%)	4 354 (47%)	23%	2 855 664 (43%)
South-East Asia	34 026 (1%)	-3%	60 444 729 (10%)	278 (3%)	13%	798 738 (12%)
Eastern Mediterranean	13 359 (1%)	-8%	23 151 287 (4%)	64 (1%)	-15%	348 685 (5%)
Africa	3 864 (<1%)	-39%	9 361 319 (1%)	56 (1%)	155%	174 737 (3%)
Global	2 377 149 (100%)	-17%	627 349 862 (100%)	9 348 (100%)	-5%	6 569 216 (100%)

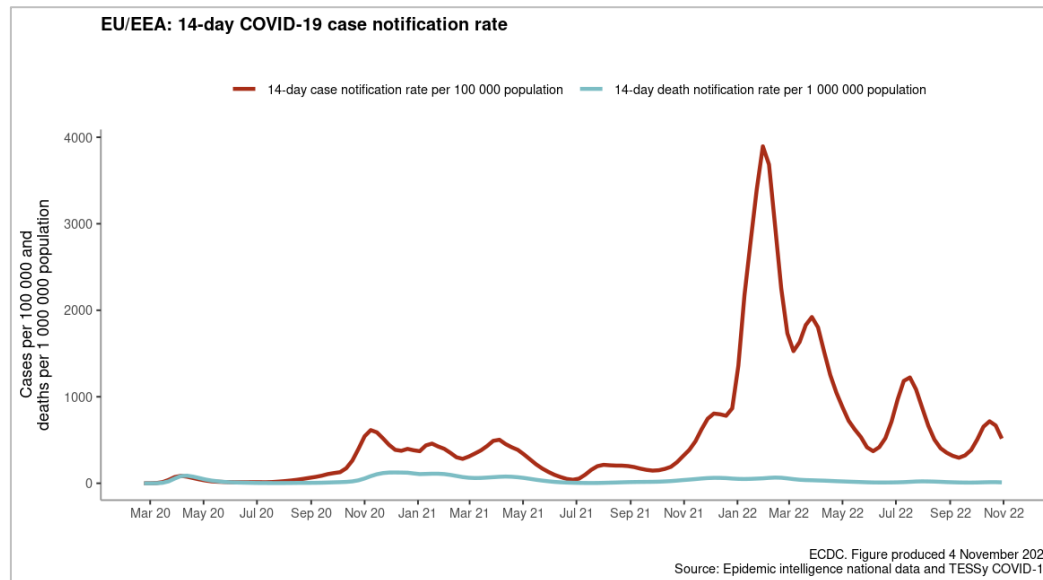
Figure 1. COVID-19 cases reported weekly by WHO Region, and global deaths, as of 30 October 2022**



Europe : baisse des cas (-23 %) et des décès (-18 %)

Période : du 24 au 30 octobre 2022

- Diminution des nouveaux cas depuis deux semaines (taux d'incidence moyen de 517 pour 100 000 habitants) ;
 - Tendance à la hausse (durée en semaine) pour 2/30 pays: Islande (2) et Norvège (1).
- Les décès sont en baisse depuis début août;
 - Tendance à la hausse (durée en semaine) pour 5/30 pays: Chypre (1), Danemark (2), Finlande (2), Grèce (3) et Portugal (1)

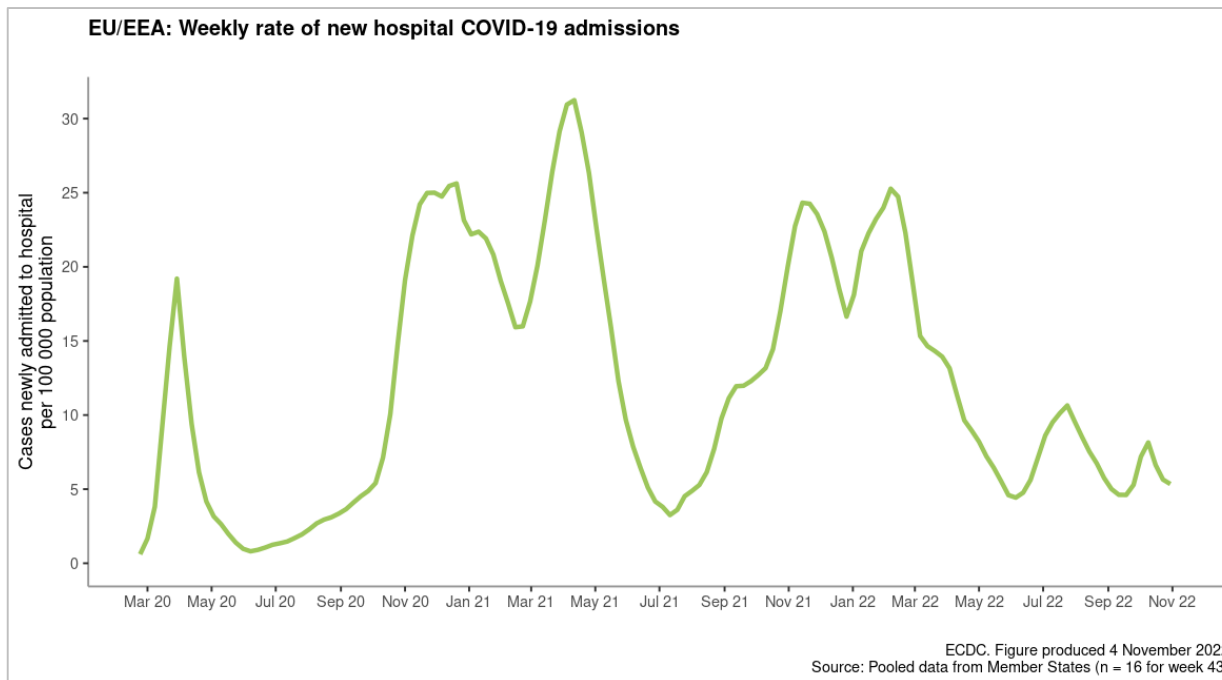


	Tests per 100k	14-day case rate per 100k	14-day death rate per million
EU/EEA	973	517 ▼	10.8 ▼
Austria	6 484	1 074 ▼	13.5 ▼
Belgium		152 ▼	7.3 ▼
Bulgaria	460	120 ▼	11.0 ▼
Croatia	761 ▼	258 ▼	28.0 ▼
Cyprus	6 632	622	5.6 ▲
Czechia	325 ▼	142 ▼	14.6 ▼
Denmark	821	154 ▼	25.3 ▲
Estonia	511 ▼	134 ▼	14.3 ▼
Finland	540 ▼	410	35.2 ▲
France	1 416 ▼	844 ▼	15.4 ▼
Germany		1 082 ▼	7.1 ▼
Greece	5 902	771 ▼	29.1 ▲
Hungary	201	170 ▼	10.2 ▼
Iceland	144	168 ▲	0.0 ▼
Ireland	308	79.5 ▼	4.0 ▼
Italy		728 ▼	18.8 ▼
Latvia	1 166	417 ▼	20.6 ▼
Liechtenstein	551 ▼	607 ▼	0.0 ▼
Lithuania	316	228 ▼	9.3 ▼
Luxembourg	1 190 ▼	991 ▼	3.2 ▼
Malta	663	63.0	3.9 ▼
Netherlands	165 ▼	176 ▼	3.4 ▼
Norway	132	24.2 ▲	10.2 ▼
Poland	130	35.4 ▼	5.9 ▼
Portugal	588 ▼	135 ▼	9.8 ▲
Romania	379	32.8 ▼	1.9 ▼
Slovakia	478 ▲	100 ▼	2.0 ▼
Slovenia	1 899 ▼	811 ▼	23.2 ▼
Spain	251 ▼	68.8 ▼	3.0 ▼
Sweden	194	65.3	5.9 ▼

Europe : baisse des hospitalisations (-5 %)

Période : du 24 au 30 octobre 2022

- Le taux d'hospitalisation (rapporté par 18/30 pays) est en baisse pour la 4^{ème} semaine consécutive;
 - Tendence à la hausse (durée en semaine) pour 1 pays : Lettonie (1)



	Hospital admissions per 100k
EU/EEA	5.3
Austria	
Belgium	
Bulgaria	72.3
Croatia	
Cyprus	
Czechia	7.7 ▼
Denmark	
Estonia	11.3 ▼
Finland	
France	1.3 ▼
Germany	
Greece	12.4
Hungary	
Iceland	
Ireland	7.1 ▼
Italy	
Latvia	12.3 ▲
Liechtenstein	2.6 ▼
Lithuania	
Luxembourg	1.9 ▼
Malta	1.7
Netherlands	2.7 ▼
Norway	2.2
Poland	
Portugal	0.0
Romania	
Slovakia	4.7 ▼
Slovenia	
Spain	1.3
Sweden	

Source : [ECDC-COVID19 country overviews](#)

France : baisse des cas (-39 %)

Période : du 24 au 30 octobre 2022

- Le taux d'incidence est en baisse depuis deux semaines
 - La baisse de cet indicateur concerne l'ensemble des classes d'âge.

Le taux d'incidence en S43 au niveau national n'est pas interprétable suite à la suspension de la transmission des résultats de tests de COVID-19 par certains laboratoires de biologie médicale privés.



Classe d'âges	semaine du 12/09/2022	semaine du 19/09/2022	semaine du 26/09/2022	semaine du 03/10/2022	semaine du 10/10/2022	semaine du 17/10/2022	semaine du 24/10/2022
0-9 ans	316	204	162	168	154	130	58
10-19 ans	329	387	328	275	254	226	104
20-29 ans	264	340	460	548	523	447	292
30-39 ans	397	443	545	654	641	542	336
40-49 ans	339	454	602	704	677	582	355
50-59 ans	289	411	617	783	784	655	400
60-69 ans	229	320	505	679	700	604	373
70-79 ans	219	318	519	732	790	686	429
80-89 ans	191	289	494	719	796	703	447
+ 90 ans	179	278	517	732	812	739	441
Tous âges	294	359	472	578	578	497	303

Santé publique France

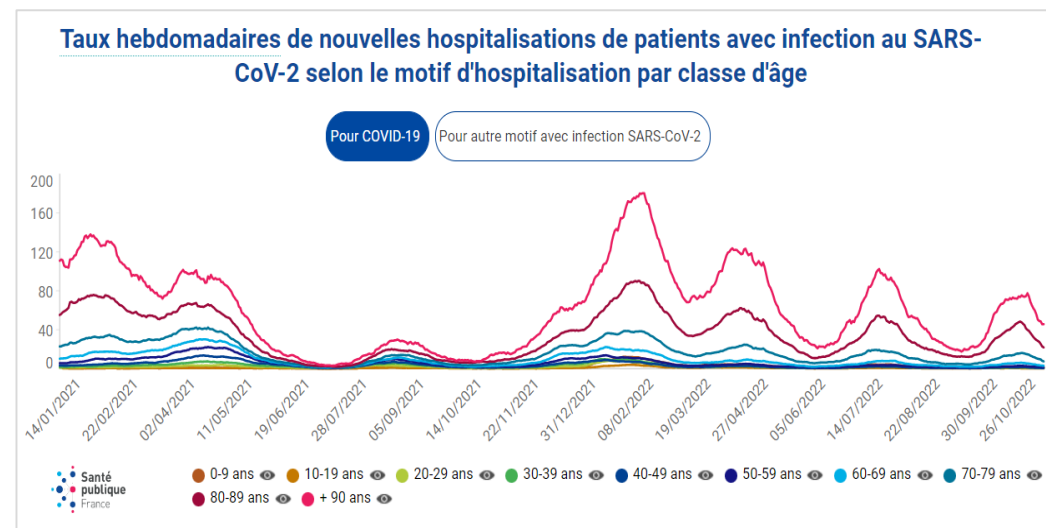
20 50 100 200 500 800 3000

Sources : [SPF — COVID-19 : point épidémiologique national du 3 novembre 2022](#); [Gouvernement.fr-informations Covid-19](#); [SPF — Tableau de bord](#)

France : baisse des hospitalisations (-34 %)

Période : du 24 au 30 octobre 2022

- Les nouvelles hospitalisations sont en baisse depuis deux semaines
 - La diminution est rapportée pour l'ensemble des groupes d'âge



Sources : [SPF — COVID-19 : point épidémiologique national du 3 novembre 2022](#); [Gouvernement.fr-informations Covid-19](#); [SPF — Tableau de bord](#)

France : diminution des décès (-25 %)

Période : du 24 au 30 octobre 2022

- Le nombre de décès est en diminution pour la première fois après une hausse continue depuis fin septembre 2022

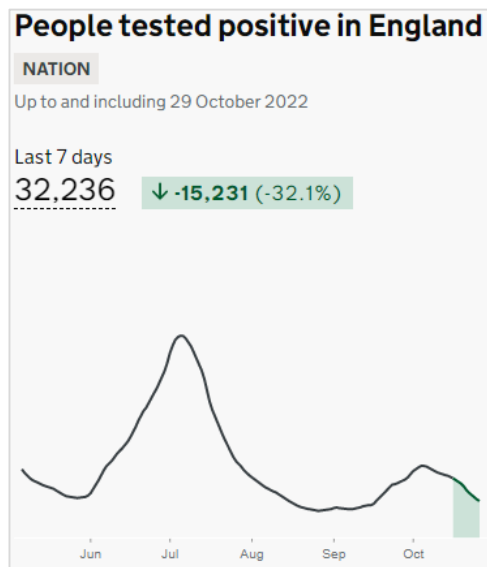


Sources : [SPF — COVID-19 : point épidémiologique national du 3 novembre 2022](#); [Gouvernement.fr-informations Covid-19](#)

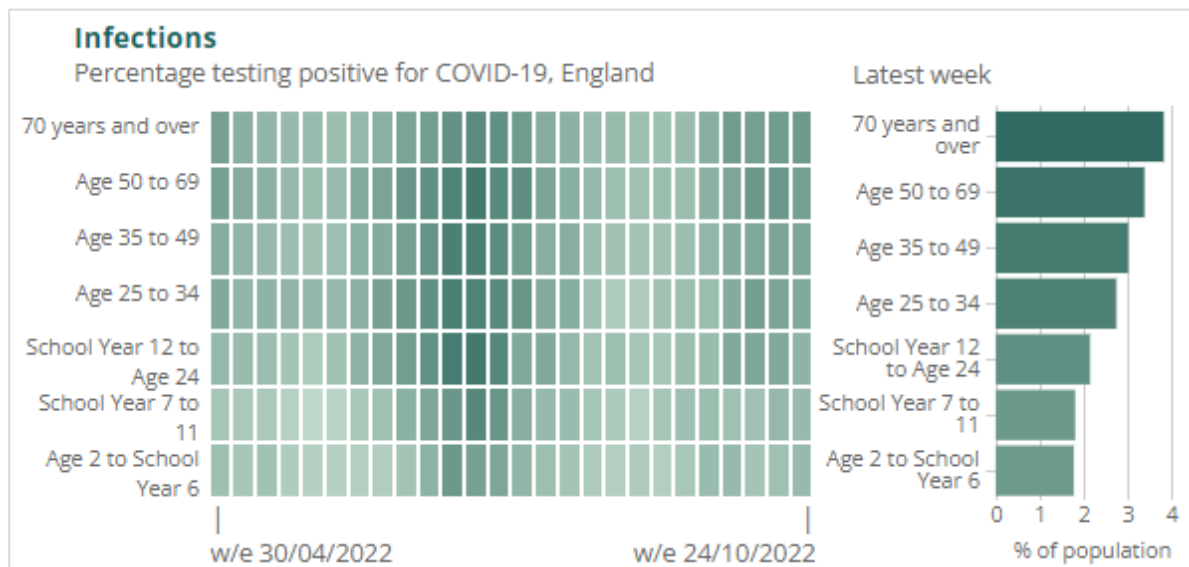
Angleterre : diminution des cas (-32 %)

Période : 23 au 29 octobre 2022

- Le nombre de nouveaux cas est en diminution depuis trois semaines
 - Diminution chez les 2-11 ans et les 70 ans et plus contre une augmentation ou une tendance incertaine dans les autres groupes d'âge.



Note: En raison de la diminution de l'accessibilité aux tests TAAN à partir du 1^{er} avril 2022, le nombre de nouveaux cas ne peut être comparé avec les précédentes vagues.

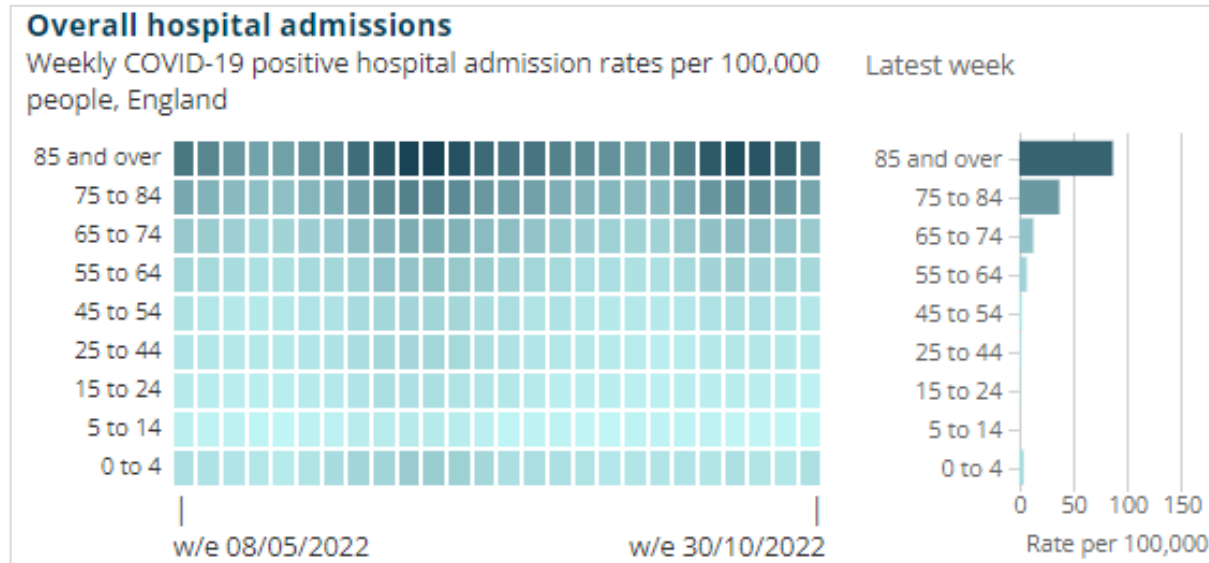
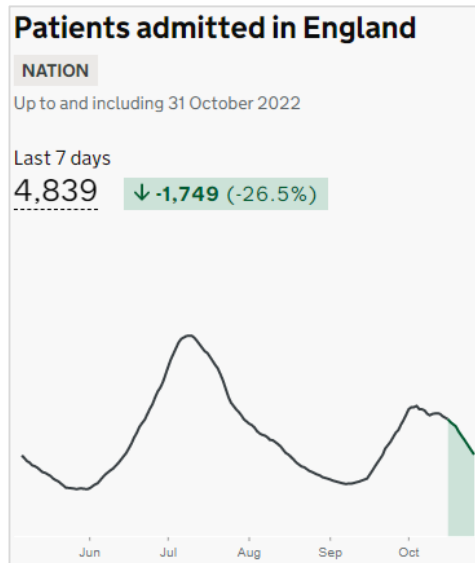


Note: l'analyse par groupe d'âge présente un retard d'une semaine (18 au 24 octobre 2022) par rapport à la proportion globale des cas (23 au 29 octobre 2022)

Angleterre : diminution des hospitalisations (-27 %)

Période : du 25 au 31 octobre 2022

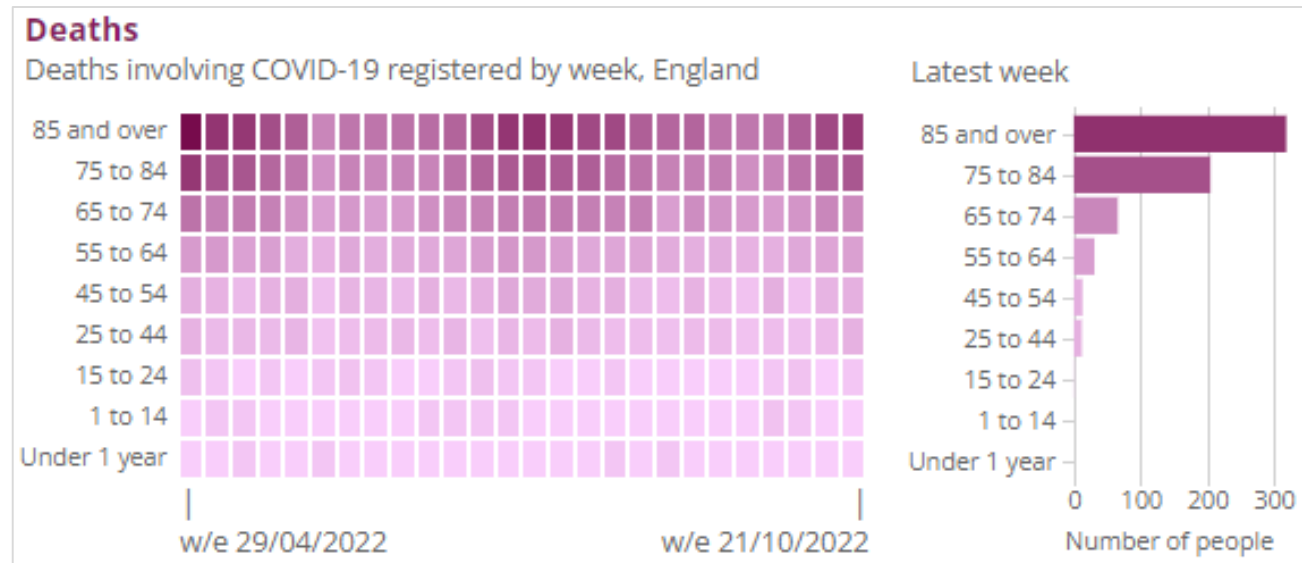
- Les hospitalisations sont en diminution depuis trois semaines.
 - Diminution dans tous les groupes d'âges sauf chez les <5 ans (augmentation), 5-14 ans et les 25-44 ans (stabilisation).



Angleterre : diminution des décès (-24 %)

Période : du 23 au 29 octobre 2022

- Les décès sont à la baisse pour la 2^{ème} semaine consécutive:
 - Tendence à la baisse chez les 65-74 ans;
 - Nombre de décès nul ou très faible chez les moins de 25 ans
 - Augmentation dans les autres groupes d'âge.



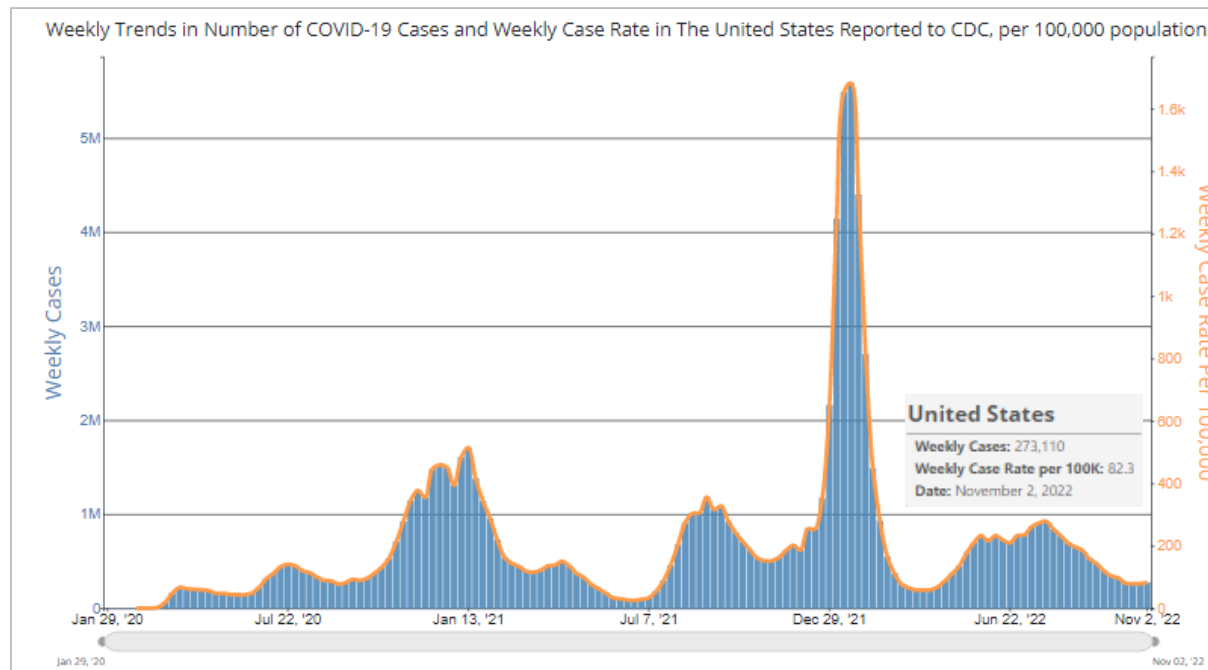
NB. l'analyse par groupe d'âge présente un retard d'une semaine (15 au 21 octobre 2022) par rapport à la proportion globale des décès (23 au 29 octobre 2022).

États-Unis : tendance à la hausse des cas (+5 %)

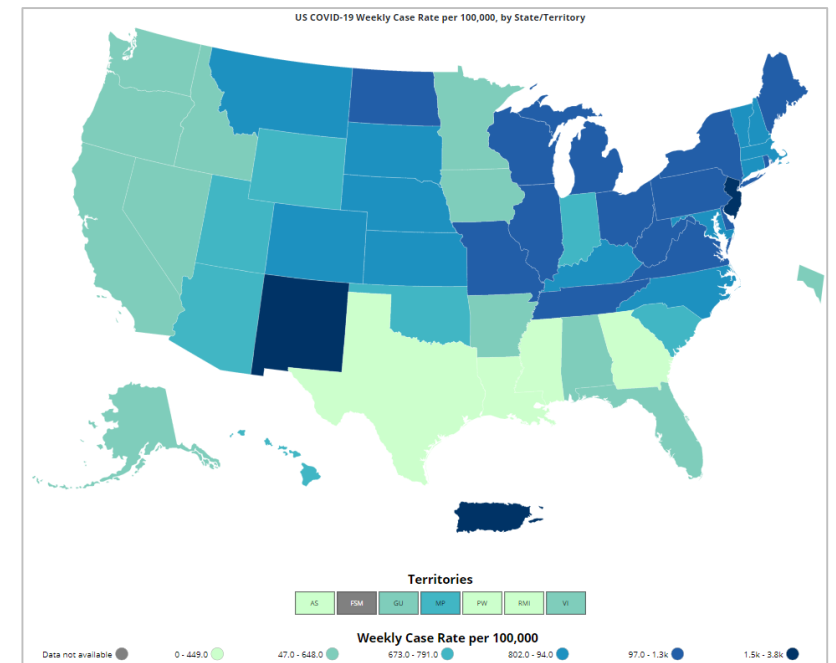
Période : du 27 octobre au 2 novembre 2022

- Le nombre de nouveaux cas est en faible hausse après deux semaines de stabilisation.

Tendances quotidiennes du nombre de cas et taux d'incidence cumulé sur 7 jours



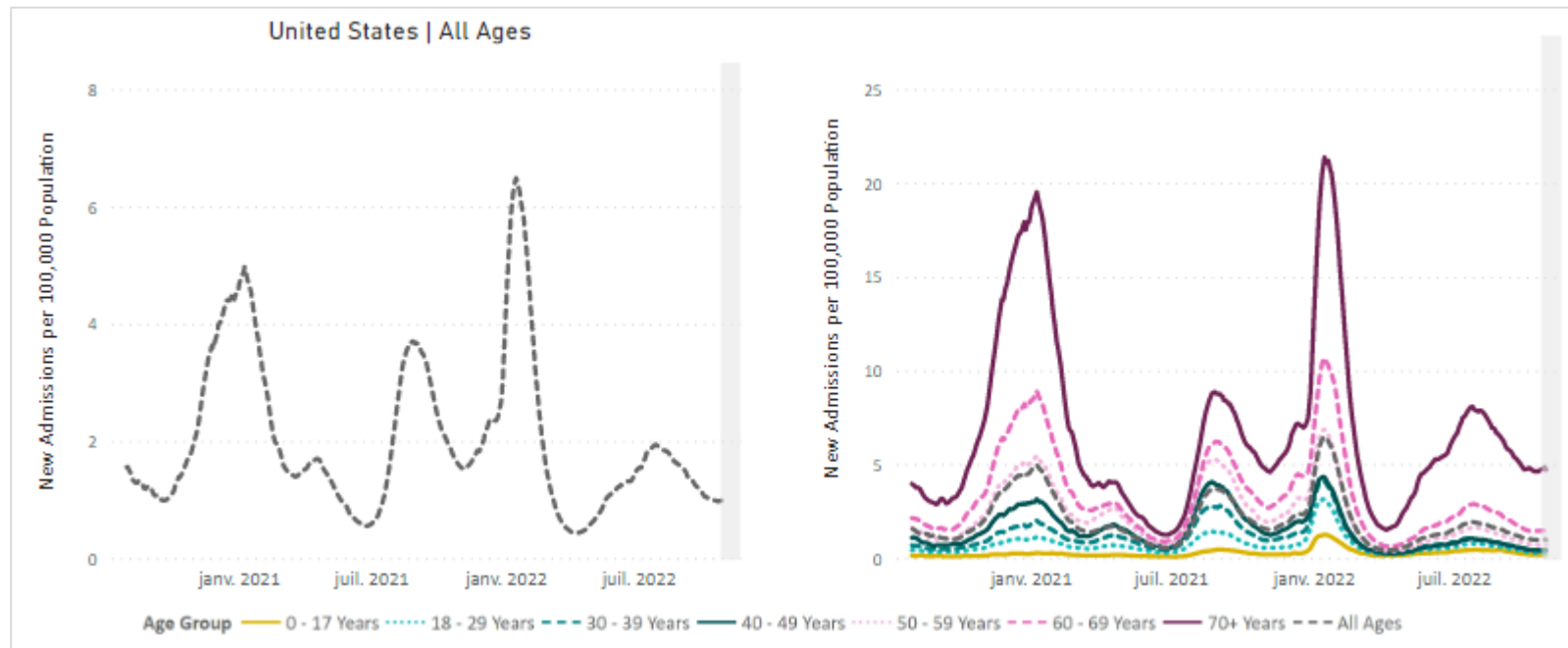
Taux d'incidence par État



États-Unis : stabilité des hospitalisations (-2 %)

Période : du 28 octobre au 3 novembre 2022

- Les hospitalisations sont stables depuis 3 semaines.
 - Diminution chez les 40-49 ans (-7 %) et stabilisation pour tous les autres groupes d'âge.

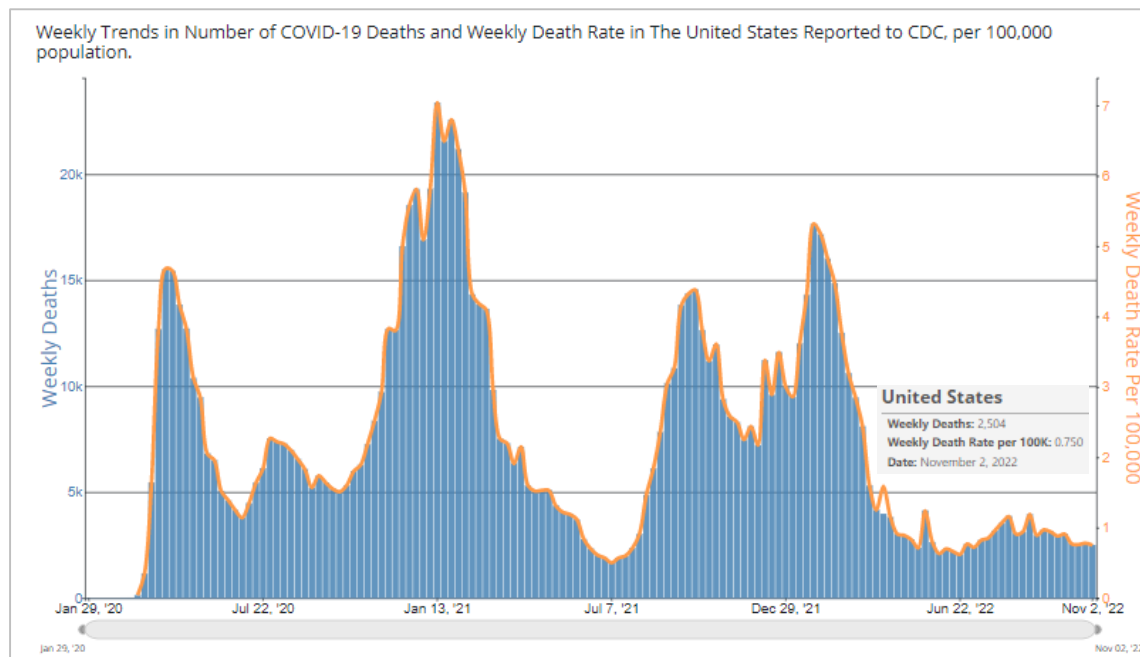


États-Unis : stabilité des décès (-4 %)

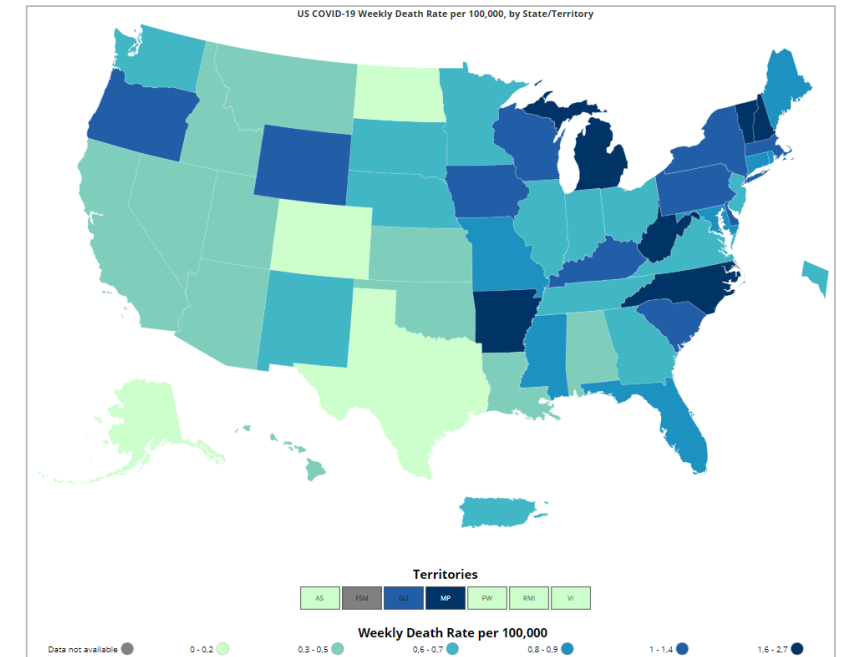
Période : du 27 octobre au 2 novembre 2022

- Les décès sont stables depuis trois semaines.

Tendances quotidiennes du nombre de décès et taux de mortalité hebdomadaire



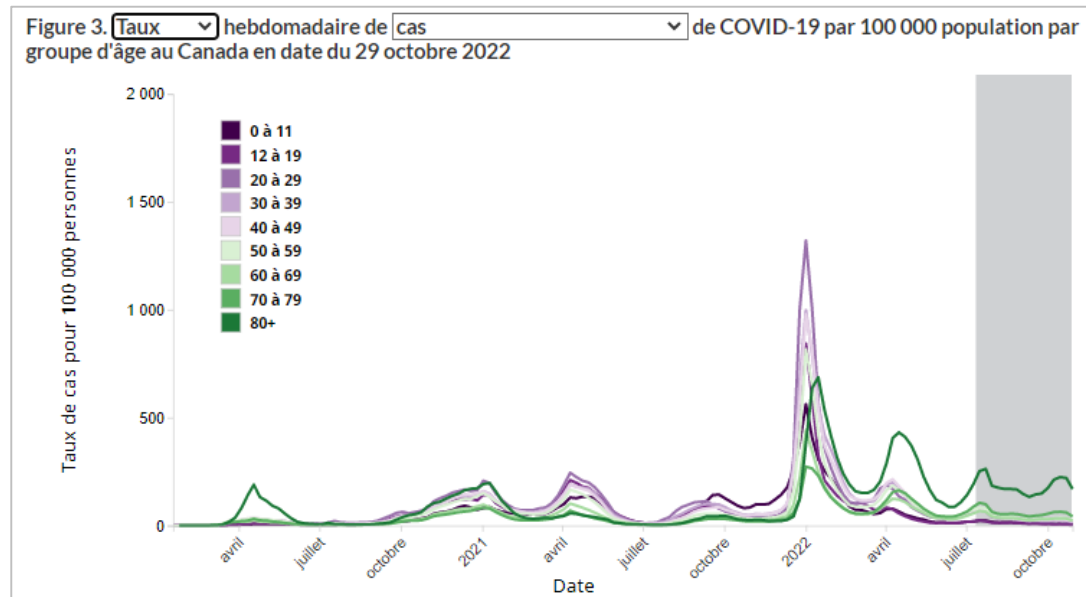
Taux de mortalité hebdomadaire par État



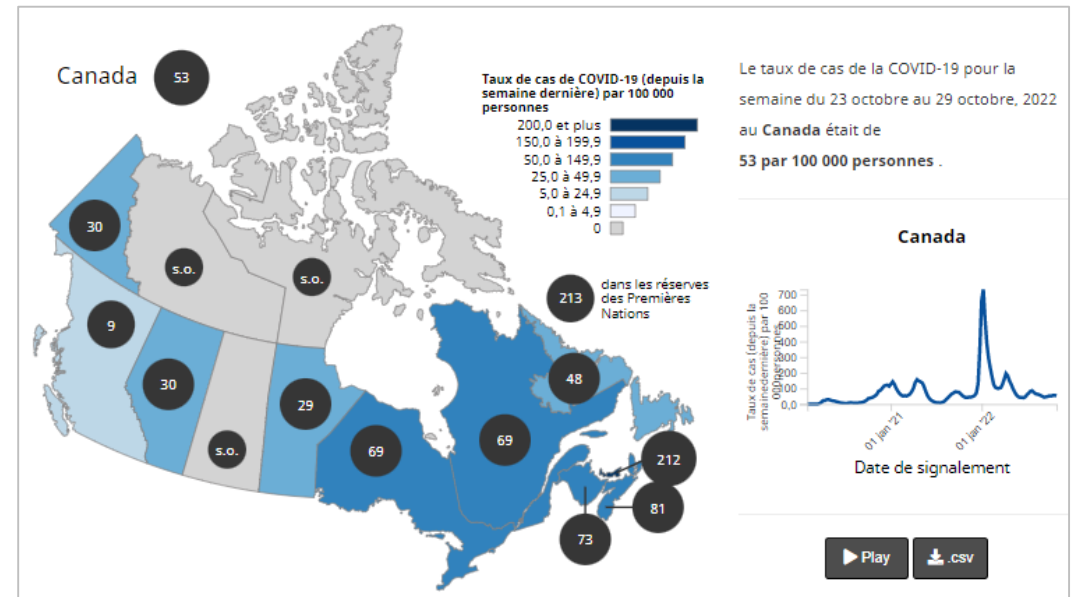
Canada : stabilisation des cas (- 5 %)

Période : du 23 au 29 octobre 2022

- L'incidence des cas est stable depuis deux semaines.
 - L'incidence est en hausse (durée en semaine) au Manitoba +14 % (1), à Terre-Neuve-et-Labrador =15 % (1) et au Yukon +18 % (2).
 - L'incidence est stable ou en baisse dans les autres provinces/territoires.



Note: En raison des modifications apportées aux politiques de dépistage de la COVID-19 dans de nombreuses administrations depuis décembre 2021, le nombre de nouveaux cas représente une sous-estimation.



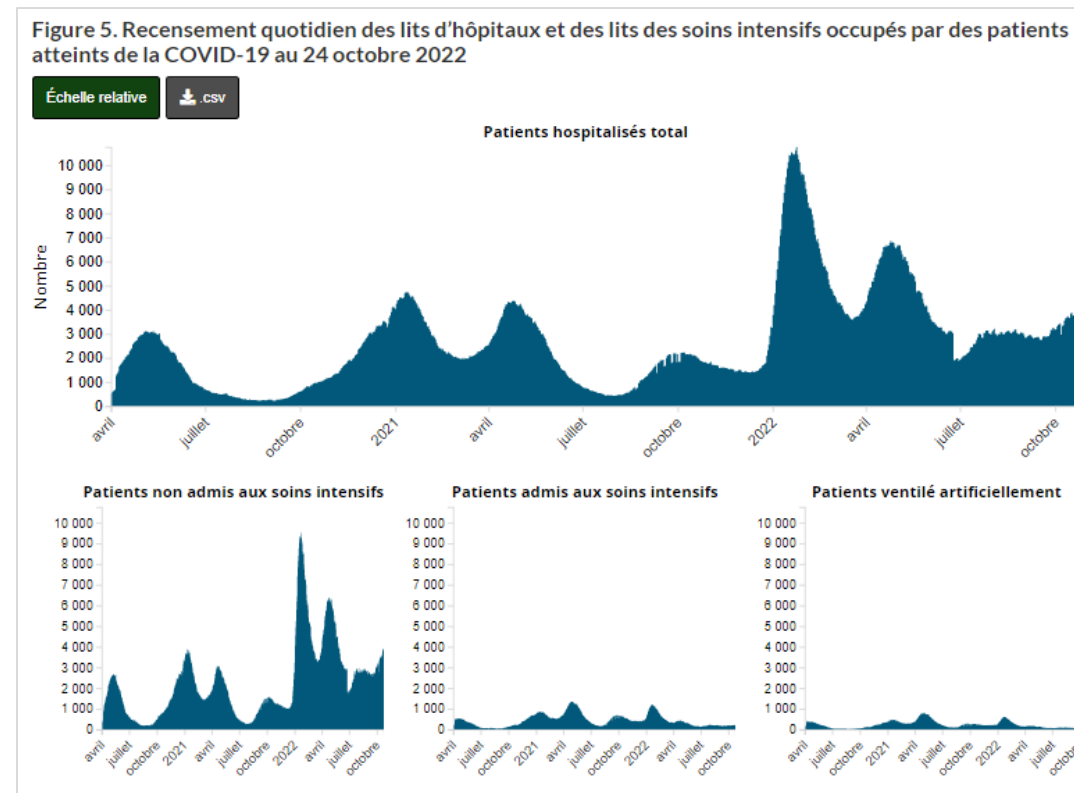
Note: les stratégies de dépistage sont différentes d'une province/territoire à l'autre.

Sources : [ASPC \(mise à jour quotidienne sur l'épidémiologie\)](#)

Canada : stabilisation des hospitalisations actives (-3 %)

Période : du 25 au 31 octobre 2022

- Les hospitalisations actives (nombre total de lits occupés par des patients hospitalisés pour la COVID-19) se stabilisent après quatre semaines de hausse.

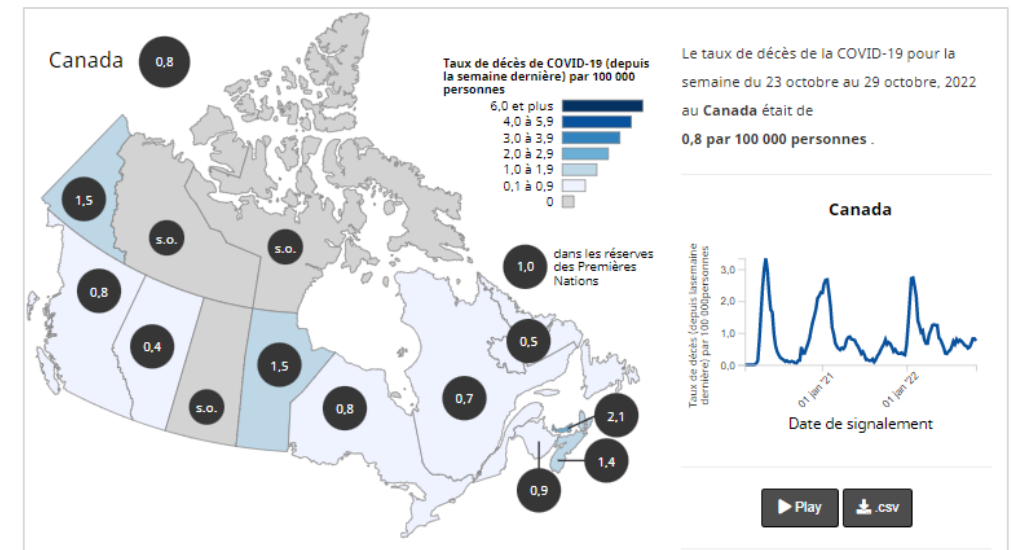
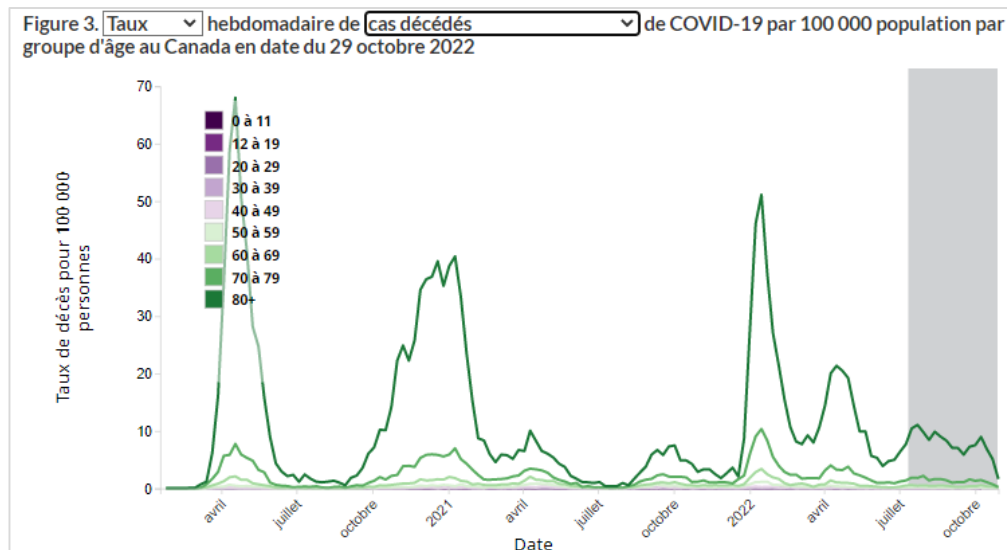


Sources : [ASPC \(mise à jour quotidienne sur l'épidémiologie\)](#)

Canada : baisse des décès (-9 %)

Période : du 23 au 29 octobre 2022

- Les décès sont en baisse depuis une semaine
 - Le taux de décès est en hausse au Manitoba (+75 %, n=21), en Ontario (+8 %, n=126), à l'Île du Prince-Édouard (+66 %, n=4) et au Yukon (+100 %, n=1).
 - Ce taux est stable ou en baisse dans les autres provinces/territoires.



Variants

Mise à jour le 7 novembre 2022

- Progression rapide de **BQ.1*** et **BQ.1.1*** à l'échelle mondiale
- La prévalence de **BF.7*** est en en légère augmentation
- Le recombinant **XBB*** est en progression dans le monde mais sa prévalence demeure faible (2 %)

Région	Proportion de sous-lignées sous vigie réhaussée					Période	Source
	BA.2.75*	BA.4.6*	BF.7*	BQ.1.1*	XBB*		
Monde	5 % ↑	3 % ↓	9 % ↑	7 % ↑	2 % ↑	Sem42-43	Cov-spectrum
Europe	4 % →	2 % ↓	12 % ↑	8 % ↑	1 % ↑	Sem42-43	Cov-spectrum
Allemagne	2 % →	1 % ↓	15 % ↑	3 % ↑	< 1 % ↑	Sem42-43	Cov-spectrum
Belgique	3 % →	2 % ↓	28 % ↑	13 % ↑	1 % →	Sem42-43	Cov-spectrum
France	1 % ↓	2 % ↓	14 % ↑	33 % ↑	< 1 % ↑	Sem42-43	Cov-spectrum
Pays-Bas	4 % ↑	2 % ↓	23 % →	9 % ↑	< 1 %	Sem42	NIPHE
Danemark	3 % →	2 % →	15 % ↓	11 % ↑	2 % ↑	Sem43	Ssi.dk
Royaume-Uni	7 % ↑	3 % ↓	7 % →	11 % ↑	1 % ↑	Sem42-43	Cov-spectrum
États-Unis	4 % ↑	10 % →	9 % ↑	19 % ↑	DNR	Sem44	CDC
Canada	1 % →	9 % →	7 % ↑	4 % ↑	< 1 %	Sem42-43	Cov-spectrum
Asie	8 % ↑	1 % →	4 % →	7 % ↑	24 % ↑	Sem42-43	Cov-spectrum
Singapour	9 % →	< 1 %	0 %	2 % →	53 % ↓	Sem42-43	Cov-spectrum
Inde	40 % ↓	0 %	0 %	0 %	58 % ↑	Sem41-42	Cov-spectrum

DNR : Détectée dans la région mais proportion **Non Rapportée** par la source.

Tendance : ↓ diminution → stabilité ↑ augmentation de la proportion des cas séquencés par rapport à la période précédente

(*) : incluant les sous-lignées

Institut national
de santé publique

Québec 

Situation épidémiologique à l'international de la COVID-19

Pour la période du lundi 31 octobre au vendredi 4 novembre 2022

- **RÉDACTEURS (en ordre alphabétique)**

Radhouene Doggui

Hany Geagea

Lauriane Padet

Direction des risques biologiques

- **RELECTURE**

Grégory Léon

Bureau d'information et d'études en santé des populations

- **SOUS LA COORDINATION DE**

Marie-Claude Gariépy

Direction des risques biologiques

- **MISE EN PAGE**

Sylvie Lafond

Direction des risques biologiques

Les reproductions à des fins d'étude privée ou de recherche sont autorisées en vertu de l'article 29 de la Loi sur le droit d'auteur. Toute autre utilisation doit faire l'objet d'une autorisation du gouvernement du Québec qui détient les droits exclusifs de propriété intellectuelle sur ce document. Cette autorisation peut être obtenue en formulant une demande au guichet central du Service de la gestion des droits d'auteur des Publications du Québec à l'aide d'un formulaire en ligne accessible à l'adresse suivante : <http://www.droitauteur.gouv.qc.ca/autorisation.php> ou en écrivant un courriel à : droit.auteur@cspq.gouv.qc.ca.

Les données contenues dans le document peuvent être citées, à condition d'en mentionner la source.

© Gouvernement du Québec (2022)